

Kompleksowy Plan Rozwoju Szkół w Gminie Imielno na lata 2018-2023

Imielno, październik 2018



Zamawiający:



Gmina Imielno

ul. Cmentarna 7, 28-313 Imielno
tel. (041) 3851210, fax: (041) 3851225
kancelaria@imielno.pl

Wykonawca:

Rafał Graczkowski Dotacje

Jeleniów 75B, 26-006 Nowa Słupia
NIP: 657-241-84-94 Tel. fax. 41 343 01 23
e-mail: biuro@graczkowskidotacje.pl



Spis treści

1. Wstęp.....	4
2. Odniesienie do dokumentów strategicznych.....	5
2.1. Dokumenty europejskie.....	5
2.2. Dokumenty krajowe	6
2.3. Dokumenty regionalne	8
2.4. Dokumenty lokalne	9
3. Ogólna charakterystyka gminy.....	9
3.1 Dane demograficzne.....	10
3.2 Sytuacja gospodarcza	13
3.3 Turystyka w Gminie.....	14
3.4 Negatywne zjawiska społeczne	16
3.5 Instytucje kultury na terenie Gminy.....	19
4. Edukacja na terenie gminy	20
4.1 Opis i diagnoza stanu istniejącego	22
4.2 Uczniowie.....	23
4.3 Kadra oświatowa	26
4.4 Baza lokalowa	29
4.5 Efektywność nauczania	31
4.6 Finansowanie oświaty	35
4.7 Podsumowanie diagnozy	36
5. Potrzeby lokalnego rynku pracy i oczekiwań pracodawców	37
6. Analiza SWOT	39
7. Definicja potrzeb w zakresie kierunków rozwoju szkół	41
8. Cele Planu	43
8.1 Cel strategiczny	43
8.2 Cele główne.....	44
8.3 Cele szczegółowe	45
9. Kierunki działań	46
10. Monitoring i ewaluacja.....	49
11. Oddziaływanie na środowisko planu oraz działań w nim przewidzianych.....	50
Spis tabel	53
Spis wykresów.....	53



1. Wstęp

Wśród licznych przedsięwzięć polityki społecznej państwa oświata pozostaje jednym z jej kluczowych zadań. Współczesna polityka oświatowa oznacza działania państwa w dziedzinie szkolnictwa i wychowania, realizowanie celów kształcenia oraz podstawy materialno-technicznej funkcjonowania przyjętego systemu oświatowego jak i zarządzanie instytucjami zajmującymi się tą dziedziną. Współczesna rzeczywistość wiąże również polską oświatę z zadaniami wynikającymi z pozostawania Polski w strukturach europejskich. Na systemach edukacyjnych wymusza to doskonalenie systemu edukacji w zakresie metod i treści nauczania i uczenia się. W efekcie tych procesów dostosowawczych i koniecznych zmian, systemy edukacji winny odpowiadać potrzebom rynku pracy i zmieniającym się wymaganiom społeczeństwa. Polski system oświatowy pozostaje więc w stanie ciągłej reformy. Ponadto szkoła jako żywy organizm zmienia się w sposób ciągły, każdego dnia, na wielu płaszczyznach związanych z bazą, kadrami i organizacją pracy. W świetle powyższych informacji zasadne pozostaje tworzenie wizji polityki oświatowej przez samorządy lokalne, zawierające opis i kierunki działań na rzecz optymalizacji i rozwoju tej dziedziny społecznej rzeczywistości.

Kompleksowy Plan Rozwoju Szkół w Gminie Imielno w na lata 2018 -2023 stanowi ogólny program rozwoju oświaty ukierunkowany na wykorzystanie potencjału intelektualnego i materialnego szkół oraz innych zasobów, które mogą przyczynić się do optymalizacji szkolnictwa na terenie gminy.

Prowadzenie oświaty jest jednym z priorytetowych zadań realizowanych przez gminę, jako jednostkę samorządu terytorialnego, a sama edukacja jest jednym z najważniejszych obszarów życia społecznego. Obowiązkowym zadaniem własnym gminy jest zakładanie i prowadzenie publicznych przedszkoli i szkół podstawowych oraz gimnazjów. Gmina jako organ prowadzący ma obowiązek między innymi:

1. zapewnić właściwe warunki działalności edukacyjnej, wychowawczej i opiekuńczej placówek oświatowych;
2. wykonywać remonty oraz zadania inwestycyjne;
3. wyposażać placówki w pomoce dydaktyczne niezbędne do realizacji programów nauczania i innych zadań strategicznych.
4. zapewnić obsługę administracyjną, finansową i organizacyjną.



Celem Kompleksowego Planu Rozwoju Szkół w Gminie Imielno na lata 2018 -2023 jest wypracowanie głównych kierunków rozwoju oświaty

Dokument opiera się na następujących aktach prawnych:

1. Ustawy z dnia 8 marca 1990 roku o Samorządzie Gminnym (t.j.Dz.U. 2018, poz. 994 z późn. zm)
2. Ustawa z dnia 14 grudnia 2016 r. - Prawo oświatowe (t.j. Dz. U. z 2018 r. poz. 996 z późn. zm.).
3. Ustawa z dnia 27 października 2017 r. o finansowaniu zadań oświatowych (Dz. U. poz. 2203).
4. Ustawa Karta Nauczyciela z dnia 26 stycznia 1982 r. (t.j. Dz.U. 2018 poz. 967 z późniejszymi zmianami).
5. Strategia Rozwoju Gminy Imielno na lata 2016 -2026.

2. Odniesienie do dokumentów strategicznych

Kompleksowy Plan Rozwoju Szkół w Gminie Imielno na lata 2018-2023 jest dokumentem który wpisuje się w cele dokumentów zarówno na szczeblu krajowym jak i europejskim. Dokument jest również spójny i wpisuje się w dokumenty wewnętrzne szkół znajdujących się na terenie Gminy Imielno. Wzajemna komplementarność Kompleksowego Plan Rozwoju Szkół w Gminie Imielno z innymi dokumentami strategicznymi lokalnymi regionalnym, krajowym oraz europejskim ma podnieść efektywność podejmowanych w jego ramach działań, a dodatkowo podnosi znacznie jego ogólną wartość oraz prawdopodobieństwo realizacji.

2. 1. Dokumenty europejskie

Kompleksowy Plan Rozwoju Szkół w Gminie Imielno na lata 2018-2023 jest spójny z następującymi międzynarodowymi dokumentami strategicznymi:

Komunikat Komisji Europa 2020 Strategia na rzecz inteligentnego i zrównoważonego rozwoju sprzyjającego włączeniu społecznemu

Strategiczne ramy europejskiej współpracy w zakresie edukacji i szkolenia – ET2020



Wymienione powyżej dokumenty zawierają wskazania dla krajowego systemu oświaty, który powinien uwzględniać cele i wyzwania rozwojowe przyjęte w Unii Europejskiej. Zakładają one m.in.:

- ułatwienie dostępu do edukacji wszystkim i na każdym etapie życia,
- dążenie do stałego podnoszenia kompetencji i kwalifikacji,
- cyfryzację oświaty,
- ułatwienie młodzieży wejścia na rynek pracy,
- zwiększenie mobilności młodzieży.

2.2. Dokumenty krajowe

Kompleksowy Plan Rozwoju Szkół w Gminie Imielno na lata 2018-2023 jest spójny i wpisuje się w dokumenty o znaczeniu krajowym. Do najważniejszych polskich dokumentów zawierających rekomendacje dotyczące kierunków rozwoju edukacji w skali kraju należą:

Strategia Rozwoju Kapitału Ludzkiego 2020

SRKL jest jedną z dziewięciu strategii sektorowych stanowiących „inne strategie rozwoju” w rozumieniu ustawy dnia 6 grudnia 2006 r. o zasadach prowadzenia polityki rozwoju (Dz. U. z 2009 r. Nr 84, poz. 712, z późn. zm.), realizujących średnio i długookresową strategię rozwoju kraju. Kompleksowy Plan Rozwoju Szkół w Gminie Imielno na lata 2018-2023 wpisuje się i jest zgodny z celem głównym SRKL którym jest **rozwijanie kapitału ludzkiego poprzez wydobywanie potencjałów osób w taki sposób, by mogły w pełni uczestniczyć w życiu społecznym, politycznym i ekonomicznym na wszystkich etapach życia** oraz z celem szczegółowym nr 5

Poza celem głównym w SRKL wyznaczono pięć celów szczegółowych:

1. wzrost zatrudnienia;
2. wydłużenie aktywności zawodowej i zapewnienie lepszej jakości funkcjonowania osób starszych;
3. poprawa sytuacji osób i grup zagrożonych wykluczeniem społecznym;
4. poprawa zdrowia obywateli oraz podniesienie efektywności opieki zdrowotnej;
5. **podniesienie poziomu kompetencji i kwalifikacji obywateli.**

Cel ten będzie realizowany poprzez następujące kierunki interwencji:



- Poprawa dostępności i jakości wczesnej edukacji, w szczególności na terenach wiejskich oraz zorientowanie jej na wspieranie, a nie zastępowanie rodziców.
- Szersze otwarcie szkół na współpracę z rodzicami i otoczeniem społecznym, zapewnianie w szkołach zdrowego, bezpiecznego i przyjaznego otoczenia. Rozwijanie dodatkowych zajęć edukacyjnych uzupełniających edukację szkolną, rozwijających zainteresowania i uzdolnienia uczniów oraz wspomagających rodziców w wychowaniu.
- Poprawa jakości kształcenia i szkolenia na wszystkich poziomach oraz rozwój kreatywności i innowacyjności osób uczących się (indywidualizowanie i odschematyzowanie kształcenia w szkołach, placówkach oświatowych i uczelniach, ukierunkowanie kształcenia i szkolenia na zdobywanie kompetencji kluczowych i umiejętności współpracy).

Realizacja celu głównego oraz celów szczegółowych SRKL odbywać się będzie poprzez działania podejmowane na różnych etapach życia: od wczesnego dzieciństwa, poprzez edukację szkolną, edukację na poziomie wyższym, okres aktywności zawodowej i rodzicielstwa, do starości.

Strategia Rozwoju Kapitału Społecznego 2020

Definicja kapitału społecznego zawarta w Strategii Rozwoju Kapitału Społecznego określa go, jako wynikającą z zaufania oraz obowiązujących norm i wzorów postępowania, zdolność obywateli do mobilizacji i łączenia zasobów, która sprzyja kreatywności oraz wzmacnia wolę współpracy i porozumienia w osiąganiu wspólnych celów. Stanowi to rekomendację dla edukacji, w której za szczególnie istotne uważa się:

- upowszechnianie na wszystkich poziomach metod nauczania promujących budowanie postaw współpracy, kreatywności i komunikacji,
- rozwój kompetencji obywatelskich, medialnych i kulturowych,
- edukację poza formalną i uczenie się przez całe życie.

Realizacja tych priorytetów jest możliwa dzięki kształceniu i doskonaleniu nauczycieli w zakresie rozwijania kompetencji społecznych wśród uczniów i studentów oraz współpracy z instytucjami nauki, kultury i partnerami społecznymi.



2.3. Dokumenty regionalne

Kompleksowy Plan Rozwoju Szkół w Gminie Imielno na lata 2018-2023 jest spójny i wpisuje się w dokumenty o znaczeniu regionalnym.

Aktualizacja Strategii Rozwoju Województwa Świętokrzyskiego do roku 2020

Misją Strategii jest: pragmatyczne dążenie do najpełniejszego i innowacyjnego wykorzystania przewag i szans, odwrócenia niekorzystnych tendencji demograficznych oraz podniesienia jakości życia mieszkańców przy jednoczesnej dbałości o stan środowiska. Konkretyzacja powyższej misji Strategii odbywa się na drodze realizacji następujących sześciu celów strategicznych:

1. Koncentracja na poprawie infrastruktury regionalnej.
2. Koncentracja na kluczowych gałęziach i branżach dla rozwoju gospodarczego regionu.
3. **Koncentracja na budowie kapitału ludzkiego i bazy dla innowacyjnej gospodarki.**
4. Koncentracja na zwiększeniu roli ośrodków miejskich w stymulowaniu rozwoju gospodarczego regionu.
5. Koncentracja na rozwoju obszarów wiejskich.
6. Koncentracja na ekologicznych aspektach rozwoju regionu.

Kompleksowy Plan Rozwoju Szkół w Gminie Imielno na lata 2018-2023 jest zgodny z celem strategicznym nr 3 cel szczegółowy 3.1 Sprzyjanie kumulowaniu kapitału ludzkiego czyli zdrowi, kreatywni i wykształceni ludzie jako podstawa myślenia o pomyślnej przyszłości.

Regionalny Program Operacyjny Województwa Świętokrzyskiego na lata 2014-2020

Dokument jest zgodny m.in. z Priorytet inwestycyjny 10i ograniczenie i zapobieganie przedwczesnemu kończeniu nauki szkolnej oraz zapewnianie równego dostępu do dobrej jakości wczesnej edukacji elementarnej oraz kształcenia podstawowego, gimnazjalnego i ponadgimnazjalnego, z uwzględnieniem formalnych, nieformalnych i poza formalnych ścieżek kształcenia umożliwiających ponowne podjęcie kształcenia i szkolenia.

Cel szczegółowy 1: Zwiększenie liczby miejsc wychowania przedszkolnego.

Cel szczegółowy 2: Podniesienie kompetencji kluczowych uczniów (w tym uczniów ze specjalnymi potrzebami edukacyjnymi) na każdym etapie edukacji ogólnej, w tym podstawowej, gimnazjalnej i ponadgimnazjalnej, w kontekście potrzeb rynku pracy.



Program Rozwoju Powiatu Jędrzejowskiego na lata 2016-2020

Plan jest zgodny z celem 1.2 : Rozwój edukacji - poprawa stanu infrastruktury edukacyjnej i sportowej. Realizacja celu ma na uwadze:

- przeprowadzenie remontów i modernizacji placówek oświatowych,
- zrealizowanie nowych inwestycji,
- wprowadzenie nowych usług edukacyjnych,
- przystosowanie systemów kształcenia i szkolenia do potrzeb rynku pracy,
- wsparcie modernizacji i uzupełnienie materialnej infrastruktury bazy edukacyjnej,
- poprawa jakości i uatrakcyjnienie kształcenia zawodowego poprzez doposażenie szkół i placówek oświatowych.

2.4. Dokumenty lokalne

Kompleksowy Plan Rozwoju Szkół w Gminie Imielno na lata 2018-2023 jest spójny i wpisuje się w dokumenty o znaczeniu lokalnym. Głównym dokumentem strategicznym gminy jest Strategia Rozwoju Gminy Imielno na lata 2016 -2026.

Strategia Rozwoju Gminy Imielno na lata 2016 -2026.

Kompleksowy Plan Rozwoju Szkół w Gminie Imielno na lata 2018-2023 wpisuje się w Cel strategiczny 1: Poprawa warunków dla rozwoju kapitału ludzkiego,

Cel operacyjny 1.1. Poprawa jakości i dostępności usług społecznych

Zadanie: Wzbogacenie oferty edukacyjnej placówek oświatowych

Cel operacyjny 1.2. Poprawa funkcjonalności infrastruktury społecznej

Zadanie: Inwestycje w infrastrukturę społeczną, kulturalną i sportową

3. Ogólna charakterystyka gminy

Gmina Imielno to gmina wiejska położona w południowo – wschodniej części powiatu jędrzejowskiego w województwie świętokrzyskim. Powierzchnia Gminy Imielno wynosi 101,01 km² co stanowi około 8% całkowitej powierzchni powiatu jędrzejowskiego i około 0,9% powierzchni województwa świętokrzyskiego. Zgodnie z administracyjnym podziałem kraju, Gmina Imielno graniczy z pięcioma gminami:

- od zachodu z Gminą Jędrzejów (powiat jędrzejowski),
- od północy z Gminą Sobków (powiat jędrzejowski),



- od wschodu z Gminą Kije i Gminą Pińczów (powiat pińczowski),
- od południa z Gminą Michałów (powiat pińczowski).

W skład gminy wchodzi 22 miejscowości skoncentrowane w 21 sołectwach: Bełk, Borszowice, Dalechowy, Dziarszyn, Grudzyń, Helenówka, Imielnica, Imielno, Jakubów, Karczunek, Kawęczyn, Mierzwin, Motkowice, Opatkowice Cysterskie i Opatkowice Pojałowskie, Opatkowice Drewniane, Opatkowice Murowane, Rajchotka, Sobowice, Stawy, Wygoda, Zegartowice. Gmina Imielno odznacza się wysokimi walorami turystycznymi i rekreacyjnymi. Położona jest we fragmencie rozległej jednostki tektonicznej zwanej Niecką Nidziańską.

Mapa 1 Lokalizacja Gminy Imielno na tle powiatu jędrzejowskiego



Źródło: opracowanie własne

3.1 Dane demograficzne

Gmina należy do najsłabiej zaludnionych w województwie świętokrzyskim. Średnia gęstość zaludnienia na 1 km kwadratowy wynosi 44 osoby/km². Zaludnienie sołectw w gminie jest bardzo zróżnicowane. Zdecydowanie najludniejsze jest sołectwo Motkowice – gdzie mieszka ok 15% ludności gminy. Najmniej zaludnione jest sołectwo Rajchotka. Według danych Głównego Urzędu Statystycznego w Kielcach na dzień 31.12.2017r. Gminę Imielno zamieszkiwało 4 420 mieszkańców, z czego 49,8% stanowiły kobiety, a 50,2% mężczyźni. W



latach 2002-2017 liczba mieszkańców zmalała o 5,6%. Średni wiek mieszkańców wynosi 41,5 lat i jest porównywalny do średniego wieku mieszkańców województwa świętokrzyskiego oraz porównywalny do średniego wieku mieszkańców całej Polski. Gmina Imielno ma ujemny przyrost naturalny wynoszący -8. W 2017 roku urodziło się 51 dzieci, w tym 51,0% dziewczynek i 49,0% chłopców. Średnia waga noworodków to 3 414 gramów. 58,4% mieszkańców gminy Imielno jest w wieku produkcyjnym, 18,6% w wieku przedprodukcyjnym, a 23,0% mieszkańców jest w wieku poprodukcyjnym. Poniższa tabela przedstawia strukturę ludności w Gminie Imielno.

Tabela 1 Struktura ludności gminy Imielno w latach 2014-2017

Struktura ludności	2014	2015	2016	2017
Stan ludności ogółem	4 470	4 450	4 451	4 420
Kobiety	2 219	2 217	2 216	2 203
Mężczyźni	2 251	2 233	2 235	2 217
Urodzenia żywe ogółem	37	61	54	51
Zgony ogółem	52	67	59	59
Przyrost naturalny	-15	-6	-5	-8
Ludność w wieku przedprodukcyjnym	678	690	697	694
Ludność w wieku produkcyjnym	2 823	2 786	2 757	2 711
Ludność w wieku poprodukcyjnym	969	974	997	1 015

Źródło: Opracowanie własne na podstawie danych Głównego Urzędu Statystycznego w Kielcach.

Mieszkańcy gminy Imielno zawarli w 2017 roku 18 małżeństw. W tym samym okresie odnotowano 1,1 rozwodów przypadających na 1000 mieszkańców. 27,4% mieszkańców gminy Imielno jest stanu wolnego, 58,7% żyje w małżeństwie, 2,5% mieszkańców jest po rozwodzie, a 11,0% to wdowy/wdowcy. W 2016 roku 58,8% zgonów w gminie Imielno spowodowanych było chorobami układu krążenia, przyczyną 25,5% zgonów w gminie Imielno były nowotwory, a 3,4% zgonów spowodowanych było chorobami układu oddechowego.



Wykres 1: Liczba mieszkańców gminy Imielno w latach 2014-2017



Źródło: Opracowanie własne na podstawie danych Głównego Urzędu Statystycznego w Kielcach.

Wskaźnik obciążenia demograficznego

Analiza wskaźnika obciążenia demograficznego, tj. liczby ludności w wieku poprodukcyjnym (powyżej 59/64 roku życia) na 100 osób w wieku produkcyjnym, potwierdza tendencję stałego wzrostu ludności w wieku emerytalnym. Poniżej przedstawiono tabelę obrazującą zmiany wskaźnika obciążenia demograficznego w latach 2014-2017.

Tabela 2: Zmiany wskaźnika obciążenia demograficznego w latach 2014-2017

GMINA Imielno	2014	2015	2016	2017
Ludność w wieku nieprodukcyjnym na 100 osób w wieku produkcyjnym	66,6	68,1	70,1	71,2
Ludność w wieku poprodukcyjnym na 100 osób w wieku przedprodukcyjnym	118,5	117,6	119,1	123,3
Ludność w wieku poprodukcyjnym na 100 osób w wieku produkcyjnym	36,1	36,8	38,1	39,3

Źródło: Opracowanie własne na podstawie danych Głównego Urzędu Statystycznego w Kielcach

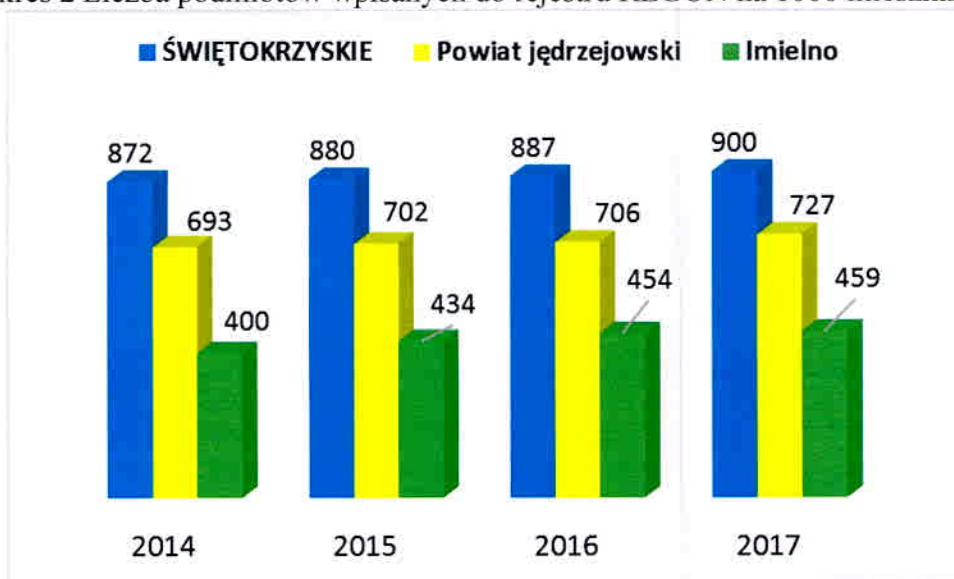
Na koniec 2017 r. w Gminie Imielno wskaźnik obciążenia demograficznego osiągnął wartość **39,3** i był wyższy w porównaniu ze wskaźnikiem dla powiatu jędrzejowskiego 36,3 oraz wyższy niż w porównaniu ze wskaźnikiem dla województwa, który wynosił **36,6**; Świadczy to o tym, że społeczeństwo Gminy Imielno szybciej się starzeje.



3.2 Sytuacja gospodarcza

Gmina Imielno jest gminą wiejską, w której głównym źródłem utrzymania mieszkańców jest rolnictwo. Użytki rolne stanowią około 81% powierzchni całej gminy. Jako grunty orne zakwalifikowanych około 67% powierzchni gminy. Działalność gospodarcza na terenie Gminy Imielno jest rozwinięta w stopniu średnim, a gospodarcze wykorzystanie zasobów gminy jest również oparte na działalności rolniczej prowadzonej w gospodarstwach indywidualnych. Głównie z braku zaplecza umożliwiającego rozwój przemysłu, jak również mało dochodowego rolnictwa ludność gminy poszukuje zatrudnienia poza rolnictwem, zakładając własne małe firmy handlowo-usługowe. Liczba podmiotów wpisanych do rejestru REGON na 1000 mieszkańców dla gminy Imielno jest niższa niż dla województwa oraz powiatu.

Wykres 2 Liczba podmiotów wpisanych do rejestru REGON na 1000 mieszkańców



Źródło: Opracowanie własne na podstawie danych Głównego Urzędu Statystycznego w Kielcach.

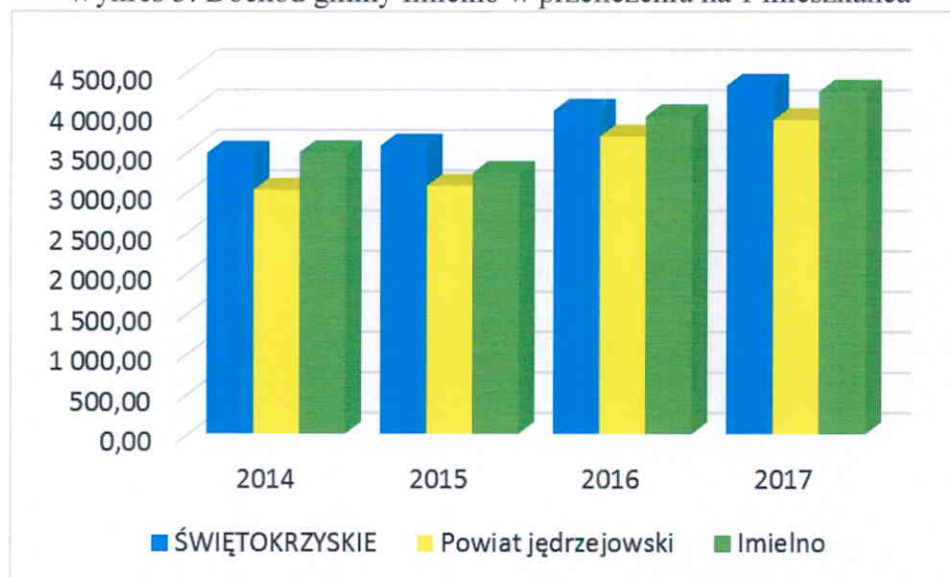
W gminie Imielno w roku 2017 w rejestrze REGON zarejestrowane były 203 podmioty gospodarki narodowej, z czego 157 stanowiły osoby fizyczne prowadzące działalność gospodarczą. W tymże roku zarejestrowano 19 nowych podmiotów, a 15 podmiotów zostało wyrejestrowanych. Według danych z rejestru REGON wśród podmiotów posiadających osobowość prawną w gminie Imielno najwięcej (7) jest stanowiących spółki cywilne. Analizując rejestr pod kątem liczby zatrudnionych pracowników można stwierdzić, że najwięcej (196) jest mikro-przedsiębiorstw, zatrudniających 0 - 9 pracowników. 7,4% (15)



podmiotów jako rodzaj działalności deklarowało rolnictwo, leśnictwo, łowiectwo i rybactwo, jako przemysł i budownictwo swój rodzaj działalności deklarowało 33,0% (67) podmiotów, a 59,6% (121) podmiotów w rejestrze zakwalifikowana jest jako pozostała działalność. Wśród osób fizycznych prowadzących działalność gospodarczą w gminie Imielno najczęściej deklarowanymi rodzajami przeważającej działalności są Handel hurtowy i detaliczny; naprawa pojazdów samochodowych, włączając motocykle (29.9%) oraz Budownictwo (24.8%).

W ostatnich latach możemy zauważyć wzrost dochodu na 1 mieszkańca, co obrazuje poniższy wykres. od roku 2015 następował stopniowy wzrost dochodu na jednego mieszkańca. Był wyższy niż dochody w powiecie i niższy niż w województwie.

Wykres 3: Dochód gminy Imielno w przeliczeniu na 1 mieszkańca



Źródło: Opracowanie własne na podstawie danych Głównego Urzędu Statystycznego w Kielcach

3.3 Turystyka w Gminie Imielno

Istotne znaczenie dla lokalnej tożsamości kulturowej w gminie mają obiekty zabytkowe, miejsca historyczne, pamiątki, cmentarze, miejsca związane z pobytami wybitnych osobistości historycznych, lokalne legendy i podania, tradycje.

Do najcenniejszych zabytków gminy, liczących się w regionie, można zaliczyć:

- Zespół Kościoła Parafialnego w Imielnie, erygowanego w XIII w., z zachowanymi fragmentami romańskimi, gotyckimi, renesansowymi i barokowymi oraz wystrojem barokowym wnętrza,
- wielkopowierzchniowe stanowisko archeologiczne – „Stawy” – 160 ha, (3 miejsce pod względem powierzchni w województwie – po rezerwach archeologicznych



„Rydno” i „Rosiejów – Szczotkowice”). Istniała tu kamienna osada obronna z epoki plemienną i wczesnopaństwowej (VIII-XII w.). Grodzisko wiślańskie zlokalizowane na wyspie w dawnych rozplotach Nidy,

- z lat I wojny światowej pochodzi unikatowy zabytek techniki – kolejka wąskotorowa z Jędrzejowa do Wiślicy (poprzez Jakubów, Wygodę i Stawy), zbudowana przez wojska austriackie, jedna z ostatnich użytkowanych w Polsce. Funkcjonuje w sezonie turystycznym jako tzw. „Ciuchcia – Ekspres Ponidzia”.

Ważne dla tożsamości kulturowej subregionu Ponidzia są pozostałe zachowane zespoły i obiekty zabytkowe gminy, takie jak:

- zespół kościoła parafialnego w Mierzwinie, z XVI – XIX w., z elementami późnogotyckimi i wnętrzem o wystroju barokowo – rokokowym,
- zespoły dworskie z parkami w Grudzynach, Motkowicach, Opatkowicach Murowanych, Stawach, z XVIII – XIX w.,
- zespół folwarczny w Motkowicach z XVIII w.,
- nieliczne tradycyjne domy i zagrody z XIX – XX w. drewniane, drewniano – murowane i murowane w Borszowicach, Dalechowach, Dzierszynie, Imielnicy, Imielnie, Jakubowie, Mierzwinie, Motkowicach, Opatkowicach, Sobowicach, Stawach,
- kaplica cmentarna z XIX w., w Imielnie oraz cmentarze parafialne,
- cmentarz wojenny w Motkowicach z lat 1914 – 1915 (nr rej. konserwatorskiego

1064).

Na obszarze gminy występują ponadto stanowiska archeologiczne, cenne dla nauki. Są to głównie stanowiska osadnicze datowane od neolitu do wczesnego średniowiecza. Elementami dziedzictwa kulturowego są również historyczne układy zabudowy, miejsca historyczne, tradycje niematerialne, folklor.



3.4 Negatywne zjawiska społeczne

Środowisko rodzinne jest pierwszym środowiskiem wychowawczym w życiu dziecka, w którym ucą się nawiązywać kontakty z innymi ludźmi i zdobywa pierwsze doświadczenia z dziedziny współżycia społecznego. Na środowisko rodzinne składają się: struktura rodziny, atmosfera wychowawcza w domu, warunki materialne i zdrowotne, stopień wykształcenia rodziców i ogólna struktura środowiska. W rodzinach zaburzonych rodzicom brakuje umiejętności tworzenia właściwego klimatu życia rodzinnego, rozładowywania napięć powstałych poza domem, właściwych wzorców komunikacji i dawania rodzinie poczucia bezpieczeństwa, obdarzania dzieci uwagą. Rodziny te często żyją w takich społecznościach, które nie chcą ingerować w życie innych lub nie potrafią pomóc, gdyż same nie posiadają właściwych wzorców. W wielu sytuacjach dzieci pochodzące z tych rodzin pozostawi one są "same sobie" większość wolnego czasu spędzają wśród rówieśników na podwórku, częściej pojawiają się u nich problemy szkolne.

Gmina Imielno zabezpiecza podstawowe potrzeby społeczne. Na jej terenie działają placówki oświatowe, podstawowa opieka medyczna, instytucje społeczne. Gmina przeżywa problemy podobne do wielu gmin wiejskich w regionie, czy nawet kraju. Szczególnie niekorzystny wpływ na funkcjonowanie i rozwój gminy ma niskie tempo rozwoju gospodarczego, który bezpośrednio przekłada się na poziom życia mieszkańców. Analizując problemy społeczne wzięto pod uwagę przede wszystkim dane z Ośrodka Pomocy Społecznej, Policji.

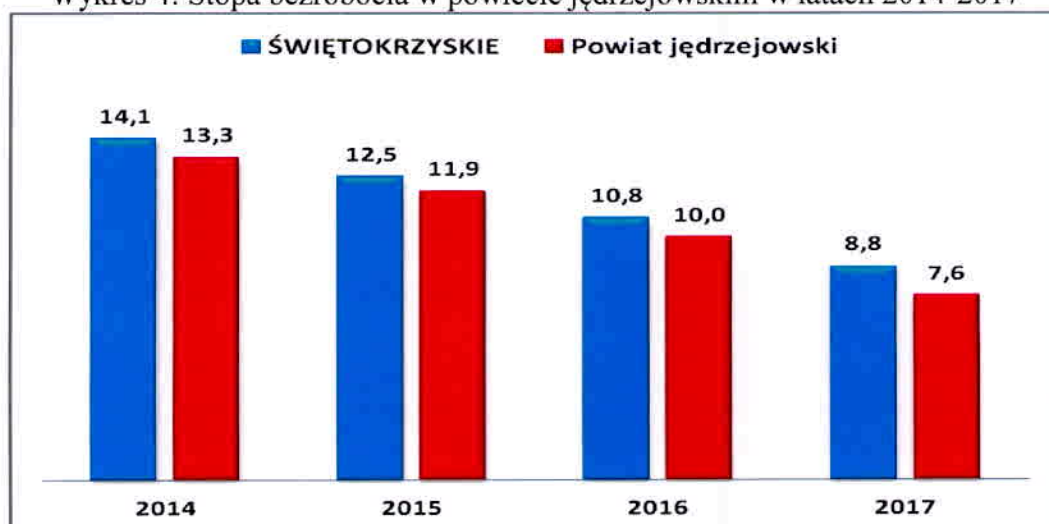
Bezrobocie

Pojęcie „**bezrobotnego**” oznacza ogólnie osobę niezatrudnioną, nieprowadzącą działalności gospodarczej i niewykonującą innej pracy zarobkowej, zdolną i gotową do podjęcia zatrudnienia (w pełnym lub niepełnym wymiarze czasu pracy).

Stopa bezrobocia w powiecie jędrzejowskim na koniec grudnia 2017 r. wynosiła 7,6 % i była jedną z niższych w województwie. W ostatnich latach obserwujemy stopniowy spadek stopy bezrobocia na terenie powiatu.



Wykres 4: Stopa bezrobocia w powiecie jędrzejowskim w latach 2014-2017



Źródło: Opracowanie własne na podstawie danych Głównego Urzędu Statystycznego

Według danych na dzień 31.12.2017 r. w PUP w Jędrzejowie było zarejestrowanych 126 osób bezrobotnych z terenu Gminy Imielno. Największy procent osób bezrobotnych stanowią kobiety (67%).

Tabela 3: Liczba osób bezrobotnych na terenie gminy Imielno w latach 2014-2017

Podział	2014	2015	2016	2017
Ogółem	227	181	153	126
Kobiety	142	98	95	84
Mężczyźni	85	83	58	42
do 25 roku życia	81	61	46	32
powyżej 50 roku życia	37	28	19	16
długotrwale bezrobotni	150	110	91	64

Źródło: Opracowanie własne na podstawie danych Głównego Urzędu Statystycznego

Pomoc Społeczna

Na terenie gminy pomoc społeczną mieszkańcom świadczy Gminny Ośrodek Pomocy Społecznej w Imielnie, który realizuje zadania własne zgodnie z wymogami określonymi przez przepisy prawa stosownie do zaleceń Wójta Gminy, a zadania zlecone z zakresu pomocy społecznej na mocy przepisów prawnych i ustaleń Wojewody Świętokrzyskiego. GOPS realizuje swe zadania na podstawie m.in.: ustawy o pomocy społecznej. Ośrodek może udzielać pomocy w formie pieniężnej i rzeczowej, a przy realizacji zadań współdziała z organizacjami społecznymi i pozarządowymi, kościołem katolickim, innymi kościołami, związkami wyznaniowymi oraz osobami fizycznymi i prawnymi.



Wykres 5 Udział osób korzystających ze Środowiskowej Pomocy Społecznej



Źródło: *Vademecum Samorządowca 2017 Głównego Urzędu Statystycznego*

Część rodzin posiada „Niebieską kartę” co jest wynikiem problemu alkoholowego i przemocy w rodzinie.

Bezpieczeństwo

Gmina Imielno należy do obszarów bezpiecznych. Na terenie gminy notowane są jedynie drobne przestępstwa o niewielkim ciężarze gatunkowym. Podstawowymi organami państwa, powołanymi do zapewnienia bezpieczeństwa oraz porządku publicznego są policja oraz straż pożarna. W 2017 roku w gminie Imielno stwierdzono szacunkowo 46 przestępstw. Wskaźnik wykrywalności sprawców przestępstw dla wszystkich przestępstw ogółem w gminie Imielno wynosi 79,40% i jest porównywalny do wskaźnika wykrywalności dla województwa świętokrzyskiego oraz znacznie większy od wskaźnika dla całej Polski. W przeliczeniu na 1000 mieszkańców gminy Imielno najwięcej stwierdzono przestępstw o charakterze kryminalnym - 6,00 (wykrywalność 70%) oraz przeciwko mieniu - 4,03 (wykrywalność 59%). W dalszej kolejności odnotowano przestępstwa drogowe - 1,71 (98%), o charakterze gospodarczym - 2,08 (91%) oraz przeciwko życiu i zdrowiu - 0,28 (95%).



3.5 Instytucje kultury na terenie Gminy Imielno

Gminna Biblioteka Publiczna

Działalnością kulturalną na terenie Gminy Imielno zajmuje się Gminna Biblioteka Publiczna w Imielnie z filiami w Mierzwinie i Motkowicach. Biblioteki mają na celu upowszechnianie wiedzy, czytelnictwa i kultury jako czynników mających wpływ na wzrost poziomu życia mieszkańców, poszanowanie i ochronę dziedzictwa kulturowego, gromadzą, opracowują, przechowują i udostępniają materiały biblioteczne. Według danych z 2016 Biblioteka posiadała księgozbiór liczący 28 458 wolumenów. We wszystkich placówkach zatrudnionych było 4 pracowników.

Dostęp do infrastruktury sportowej

Sport na terenie Gminy Imielno odgrywa znaczącą rolę. W gminie działa Gminny Klub Sportowy Imielno, który został wpisany do ewidencji Starosty Jędrzejowskiego. Klub sportowy upowszechnia kulturę fizyczną wśród mieszkańców gminy, zwłaszcza młodzieży, przyczyniając się jednocześnie do rozwoju różnych dyscyplin sportowych. Drużyna piłkarska seniorów występuje w Klasie B, gr. II rozgrywek piłkarskich Świętokrzyskiego Związku Piłki Nożnej w Kielcach. GKS Imielno posiada siedzibę w Stawach, i tam rozgrywa swoje mecze na zmodernizowanym boisku. Celem klubu jest również stworzenie warunków do rozwoju talentu piłkarskiego oraz zagospodarowanie wolnego czasu dzieciom i młodzieży z Gminy Imielno. Klub działa również prężnie w mediach społecznościowych - posiada fanpage na Facebooku.

Bazę sportową na terenie gminy tworzą:

- **Sala sportowa przy budynku Samorządowej Szkoły Podstawowej w Imielnie** – w Sali zaprojektowano pełnowymiarowe boiska do piłki ręcznej, koszykówki (alternatywnie 3 boiska do siatkówki), tenisa. Sala wyposażona jest w niezbędny sprzęt sportowy, automatycznie podnoszone i opuszczane tablice do koszykówki, elektroniczną tablicę wyników, nagłośnienie, przenośne trybuny, wykładzinę pozwalającą na zabezpieczenie parkietu w przypadku realizacji uroczystości okolicznościowych. W zapleczu sali znajdują się magazyny sprzętu sportowego, pokój nauczyciela WF i ratownika medycznego, szatnie, umywalnie, natryski, pomieszczenie porządkowe, w.c. i komunikacja. Sala połączona jest z budynkiem szkoły,



- **Dwie sale gimnastyczne przy szkołach w Mierzwinie i Motkowicach** (obie sale o powierzchni około 180 m²),
- **Boisko piłkarskie w Stawach** – spełniające wymagania do możliwości udziału drużyny piłkarskiej w klasie rozgrywkowej B,
- **Ogólnodostępne boiska piłkarskie** bez infrastruktury w miejscowościach: Motkowice, Sobowice, Bełk, Grudzyny, Opatkowice Murowane,
- **Place zabaw dla dzieci** w miejscowościach Bełk, Borszowice, Grudzyny, Helenówka, Imielno (2 szt.), Jakubów, Mierzwin, Motkowice, Opatkowice Murowane, Sobowice, Stawy.

Na sali sportowej w Imielnie, która jest salą ogólnodostępną, odbywa się większość turniejów sportowych, uroczystości oraz imprez okolicznościowych. Na boiskach piłkarskich rozgrywany jest wakacyjny turniej piłki nożnej. Boiska służą również obok placów przy szkołach w Motkowicach, Imielnie i Mierzwinie do organizacji corocznej wakacyjnej imprezy plenerowej – pikniku rodzinnego.

Wnioski:

1. Corocznie maleje liczba mieszkańców w gminie.
2. Od kilku lat notuje się ujemny przyrost naturalny.
3. Corocznie spada liczba osób w wieku produkcyjnym.
4. Na terenie gminy jest mało zarejestrowanych podmiotów gospodarczych.
5. Gmina jest miejscem atrakcyjnym turystycznie.
6. Bezrobocie w gminie corocznie spada.

4. Edukacja na terenie gminy

W świecie, w którym żyjemy coraz częściej napotykamy na poglądy głoszące iż nauka to potęga. Ciągłe słyszymy, że bez niej nie dokonano by się w życiu zbyt wiele, a wiele wynalazków nigdy nie zostałyby wynalezione. Dzięki nauce możemy się przyczynić do rozwoju naszej cywilizacji. Bardzo popularny stał się Internet, który jest źródłem informacji na różnorodne tematy oraz coraz popularniejszym środkiem porozumiewania się. Poprzez naukę komunikacja stała się dużo tańsza, łatwiejsza i szybsza. To właśnie informacja stała się ważnym czynnikiem determinującym rozwój wielu dziedzin życia. Ze względu na gwałtowny i stały postęp naukowo-techniczny, objawiający się nowymi produktami i usługami, a także



nowymi metodami i organizacją pracy, a w konsekwencji coraz to nowymi wymaganiami co do pracowników, w społeczeństwie informacyjnym konieczne będzie uczenie się przez całe życie, a nie głównie w młodości. Uważa się, że co 5-10 lat konieczna będzie zmiana zawodu, a nie tylko miejsca pracy, a do tego nowego zawodu trzeba będzie być profesjonalnie przygotowanym, aby znaleźć zatrudnienie na konkurencyjnym rynku pracy. System obecny – 20 lat nauki (do osiągnięcia wykształcenia wyższego) i 40 lat pracy – odejdzie do historii.

1 040 mieszkańców gminy Imielno jest w wieku potencjalnej nauki (3-24 lata) (w tym 514 kobiet oraz 526 mężczyzn). Według Narodowego Spisu Powszechnego z 2011 roku 13,8% ludności posiada wykształcenie wyższe, 2,5% wykształcenie policealne, 9,4% średnie ogólnokształcące, a 17,6% średnie zawodowe. Wykształceniem zasadniczym zawodowym legitymuje się 23,2% mieszkańców gminy Imielno, gimnazjalnym 5,6%, natomiast 26,6% podstawowym ukończonym. 1,2% mieszkańców zakończyło edukację przed ukończeniem szkoły podstawowej. W porównaniu do całego województwa świętokrzyskiego mieszkańcy gminy Imielno mają niższy poziom wykształcenia. Wśród kobiet mieszkających w gminie Imielno największy odsetek ma wykształcenie podstawowe ukończone (29,7%) oraz wyższe (16,5%). Mężczyźni najczęściej mają wykształcenie zasadnicze zawodowe (30,3%) oraz podstawowe ukończone (23,5%). 17,2% mieszkańców gminy Imielno w wieku potencjalnej nauki (3-24 lata) zalicza się do przedziału 3-6 lat - wychowanie przedszkolne (17,5% wśród dziewczynek i 16,9% wśród chłopców). Na tysiąc dzieci w wieku przedszkolnym 537 uczęszcza do placówek wychowania przedszkolnego. Na jedno miejsce w placówce wychowania przedszkolnego przypada 2,94 dzieci w wieku przedszkolnym.

W grupie wiekowej 3-24 lata na poziomie podstawowym (7-12 lat) kształcą się 25,5% ludności (25,7% wśród dziewczynek i 25,3% wśród chłopców). Na 1 oddział w szkołach podstawowych przypada 15 uczniów. Wśród mieszkańców w wieku potencjalnej nauki 13,2% zalicza się do przedziału 13-15 lat - kształcenie na poziomie gimnazjalnym (12,3% wśród dziewczyn i 14,1% wśród chłopaków). Na 1 oddział w szkołach gimnazjalnych przypada 20 uczniów. W grupie wiekowej 3-24 lata na poziomie ponadgimnazjalnym (16-18 lat) kształcą się 18,0% mieszkańców (17,3% wśród dziewczyn i 18,6% wśród chłopaków). W przedziale wiekowym odpowiadającym edukacji w szkołach wyższych (19-24 lat) znajduje się 26,2% mieszkańców gminy Imielno w wieku potencjalnej nauki (27,2% kobiet i 25,1% mężczyzn).



4.1 Opis i diagnoza stanu istniejącego

Na terenie Gminy Imielno funkcjonują następujące placówki szkolne:

1. Samorządowa Szkoła Podstawowa w Imielnie.
2. Samorządowa Szkoła Podstawowa w Mierzwinie.
3. Samorządowa Szkoła Podstawowa w Motkowicach.

Brak jest na terenie Gminy Imielno szkół zawodowych i średnich.

Tabela 4: Wykaz szkół /przedszkoli na terenie Gminy Imielno

Placówka	Adres siedziby oraz e-mail
Samorządowa Szkoła Podstawowa w Imielnie	Ul. Kościelna 3, 28-313 Imielno sspimielno@o2.pl
Samorządowa Szkoła Podstawowa w Mierzwinie	Mierzwin 11, 28-313 Imielno ssp-mierzwin@wp.pl
Samorządowa Szkoła Podstawowa w Motkowicach	Motkowice ul. Szkolna 2, 28-313 Imielno szkolamotkowice@op.pl

Źródło: Opracowanie własne na podstawie danych Gminy Imielno

Gmina zapewnia edukację dzieci i młodzieży na poziomie podstawowym i gimnazjalnym. Do szkół na poziomie średnim i zawodowym młodzież dojeżdża do pobliskich miast. Szkoły podstawowe oraz gimnazjum na terenie gminy realizują programy profilaktyczne o zdrowym żywieniu, o bezpieczeństwie oraz o uzależnieniach.

Podział obwodów szkolnych

- Samorządowa Szkoła Podstawowa w Imielnie: Dalechowy, Dzierżyn, Helenówka, Imielnica, Imielno, Karczunek, Rajchotka, Sobowice
- Samorządowa Szkoła Podstawowa w Mierzwinie: Bełk, Grudziny, Kawęczyn, Mierzwin, Opatkowice Cysterskie, Opatkowice Pojałowskie, Opatkowice Drewniane, Opatkowice Murowane, Zegartowice.
- Samorządowa Szkoła Podstawowa w Motkowicach: Borszowice, Jakubów, Motkowice, Stawy Wygoda



4.2 Uczniowie

Łącznie do wszystkich przedszkoli i szkół prowadzonych przez Gminę Imielno w roku szkolnym 2016/2017 uczęszczało **479 dzieci i młodzieży**. W roku szkolnym 2017/2018 wynika iż liczba uczniów zmalała o 1 osobę. W ostatnich latach możemy zaobserwować stopniowy spadek liczby dzieci uczęszczających do placówek na terenie gminy. Względem roku szkolnego 2013/2014 spadek ten wynosił **6 uczniów**. Poniższa tabela oraz wykres przedstawiają liczbę uczniów uczęszczającą do placówek na terenie Gminy Imielno.

Tabela 5: Liczba uczniów/dzieci w poszczególnych szkołach na terenie Gminy Imielno

Placówka		2013/2014	2014/2015	2015/2016	2016/2017	2017/2018
Samorządowa Szkoła Podstawowa w Imielnie	Przedszkole	56	61	54	64	83
	Szkoła Podstawowa	81	89	103	93	104
	Gimnazjum	0	0	0	0	0
Samorządowa Szkoła Podstawowa w Mierzwinie	Przedszkole	21	21	12	25	26
	Szkoła Podstawowa	64	67	80	63	76
	Gimnazjum	64	67	60	65	40
Samorządowa Szkoła Podstawowa w Motkowicach	Przedszkole	25	17	21	21	14
	Szkoła Podstawowa	104	102	106	91	101
	Gimnazjum	69	67	51	57	34
RAZEM	Razem Przedszkola	102	99	87	110	123
	Razem SP	249	258	289	247	281
	Razem Gimnazja	133	134	111	122	74
	Liczba dzieci ogółem	484	491	487	479	478

Źródło: Opracowanie własne na podstawie danych Gminy Imielno



Wykres 6: Liczba dzieci i uczniów we wszystkich placówkach na terenie Gminy Imielno



Źródło: Opracowanie własne na podstawie danych Gminy Imielno

Analizując powyższy wykres oraz tabelę należy stwierdzić iż w okresie 5 lat nastąpił spadek liczby uczniów/dzieci uczęszczających do placówek na terenie gminy.

Wsparcie ucznia zdolnego oraz z deficytami

Wspieranie uczniów z trudnościami w nauce oraz uczniów zdolnych jest istotnym elementem kształcenia w szkołach z terenu Gminy Imielno. Uczniowie z trudnościami edukacyjnymi z terenu gminy są wspierani m.in. poprzez pomoc psychologiczno-pedagogiczną polegającą na:

- diagnozowaniu środowiska ucznia,
- rozpoznawaniu potencjalnych możliwości psychofizycznych i edukacyjnych oraz indywidualnych potrzeb ucznia i umożliwieniu ich zaspokojenia,
- rozpoznawaniu trudności w nauce i niepowodzeń szkolnych.

Dzieci i młodzież z terenu gminy posiadająca orzeczenia o niepełnosprawności wydane przez Poradnię Psychologiczno – Pedagogiczną ma możliwość edukacji w placówkach Gminy Imielno.

Ilość uczniów posiadający orzeczenie o niepełnosprawności -5

Ilość uczniów posiadających opinie poradni psychologiczno – pedagogicznej-18

Uczniowie zdolni z terenu gminy są wspierani na każdym etapie kształcenia m.in. poprzez:

- dostosowanie metody i formy pracy do potrzeb, predyspozycji i uzdolnień;



Kompleksowy Plan Rozwoju Szkół w Gminie Imielno na lata 2018-2023

- motywację do udziału w olimpiadach, kursach, turniejach, warsztatach, obozach naukowych, projektach i programach przeznaczonych dla uczniów zdolnych, w tym stypendialnych i grantowych;
- wskazywanie kierunków rozwoju, współpracuj z innymi podmiotami i osobami, m.in. z rodzicami i instytucjami.

Samorządowa Szkoła Podstawowa w Motkowicach- osiągnięcia uczniów

1 osoba laureat olimpiady matematycznej, Chór szkolny 25 osób- bierze udział w festiwalach i przeglądach muzycznych na poziomie gminy, powiatu, województwa, Kabaret WAM 3 osoby – finalista wojewódzki „Mam Talent”, Konkursy plastyczne 5 osób- poziom powiatowy, wojewódzki.

Dożywianie dzieci

Państwowy program „Pomoc państwa w zakresie dożywiania” nakłada na gminę obowiązek dożywiania dzieci oraz zapewnienia posiłku osobom jego pozbawionym, zwłaszcza jeżeli chodzi o osoby z terenów objętych wysokim poziomem bezrobocia i ze środowisk wiejskich. W tych placówkach, w których funkcjonują stołówki, dzieci i uczniowie objęci są programem dożywiania. Znacząca liczba wydawanych posiłków jest opłacana przez Gminny Ośrodek Pomocy Społecznej w Imielnie. W ostatnim roku liczba dzieci które, otrzymują posiłek w placówkach szkolnych zmniejszyła się.

Tabela 6: Liczba uczniów dożywianych w szkole z terenu Gminy Imielno

Szkoła	2015/2016	2016/2017	2017/2018	2018/2019
Samorządowa Szkoła Podstawowa w Imielnie	144	149	169	198
Samorządowa Szkoła Podstawowa w Mierzwinie	117	120	118	106
Samorządowa Szkoła Podstawowa Motkowice	142	135	129	102

Źródło: Opracowanie własne na podstawie danych Gminnego Ośrodka Pomocy Społecznej w Imielnie

Uczniom pochodzącym z rodzin mających trudną sytuację materialną wypłacane są Zasiłki losowe. W roku szkolnym 2016/2017 na zasiłki szkolne przeznaczono kwotę 5 120,00 zł.



Tabela 7: Liczba wypłacanych zasiłków szkolnych w latach szkolnych 2015/2016 - 2016/2017

Szkoła	Stypendia		Zasiłki losowe	
	2015/2016	2016/2017	2015/2016	2016/2017
Razem	76.232,00	105.830,00	2.150,00	5.120,00

Źródło: Opracowanie własne na podstawie danych Gminny ośrodek Pomocy Społecznej w Imielnie

Dowóz ucznia do miejsca edukacji

Gmina zapewnia uczniom bezpłatny dowóz do szkoły, jeżeli spełniają kryteria zawarte w ustawie Prawo oświatowe (art.32 i 39) tj. w przypadku klas „0” oraz I-IV odległość z domu do przedszkola lub szkoły przekracza 3 km. A w przypadku uczniów kl. V-VI szkoły podstawowej i gimnazjum 4km. W trakcie przewozu dzieci mają zapewnioną wykwalifikowaną opiekę.

Wnioski:

1. Liczba uczniów w szkołach uległa zmniejszeniu
2. Gmina systematycznie wspiera uczniów mających trudną sytuację materialną.
3. Placówki na terenie gminy zapewniają edukację uczniom z orzeczeniami o niepełnosprawności oraz nauczanie indywidualne.
4. W ostatnim roku spadła liczba dzieci dożywianych na terenie gminy.
5. Mała liczba osób odnoszących sukcesy na olimpiadach świadczy o tym, iż na terenie gminy istnieje potrzeba wsparcia ucznia zdolnego poprzez dodatkowe zajęcia rozwijające, wyjazdy edukacyjne, warsztaty pozaszkolne (np. wyjazdowe).
6. We wszystkich placówkach istnieje potrzeba wsparcia ucznia z trudnościami w nauce w tym ucznia z niepełnosprawnościami.
7. W placówkach przedszkolnych istnieje potrzeba wprowadzenia dodatkowych zajęć.

4.3 Kadra oświatowa

Kadra oświaty to kluczowy element zasobów kapitału intelektualnego gminy Imielno. To jedna z grup, która będzie w istotnym stopniu decydowała o rozwoju gminy.

Charakterystyka kadry:

- nauczyciele posiadają kwalifikacje do pracy w szkole (wykształcenie wyższe, przygotowanie pedagogiczne, kwalifikacje do nauczania dwóch przedmiotów, ukończone różne formy doskonalenia zawodowego),



Kompleksowy Plan Rozwoju Szkół w Gminie Imielno na lata 2018-2023

- wszyscy nauczyciele sprawnie posługują się komputerem, który jest narzędziem ich codziennej pracy. Nauczyciele posługują się tablicami multimedialnymi i interaktywnymi,
- nauczyciele podnoszą kwalifikacje zawodowe, podejmują różne formy doskonalenia i zdobywają kolejne stopnie awansu,
- mimo zróżnicowanego wieku nauczycieli wszyscy potrafią ze sobą współpracować i wspólnie się uczyć, doskonaląc własne kompetencje,
- nauczyciele z dużym zaangażowaniem włączają się w pracę szkoły, mają pozytywne nastawienie wobec zmian oraz sumiennie pracują z uczniami,
- nauczyciele śmiało prezentują własne poglądy, argumentując i broniąc ich, ale równocześnie są gotowi do wysłuchania opinii innych ludzi, także uczniów,
- nauczyciele podejmują działania w celu rozpoznania i oceny sytuacji rodzinnej ucznia, służą mu pomocą i radą w rozwiązywaniu problemów,
- część nauczycieli jest zatrudniona równocześnie w dwóch szkołach.

W placówkach prowadzonych przez gminę w roku szkolnym 2017/2018 było zatrudnionych 51 pracowników pedagogicznych. Stopień awansu zawodowego nauczycieli w placówkach oświatowych prowadzonych przez Gminę Imielno przedstawia się następująco:

- Stażysta – 1 osoba
- kontraktowy – 6 osób
- mianowany – 4 osoby
- dyplomowanych – 40 osób.

Nauczyciele z terenu gminy Imielno ciągle podnoszą swoje umiejętności i kwalifikacje, jednak nadal istnieje duża potrzeba wsparcia ich w tym zakresie. Przede wszystkim należy przeszkolić nauczycieli pod kątem wykorzystania w systemie edukacji technologii informacyjno-komunikacyjnej. Należy również podnieść kompetencje w zakresie posługiwania się językami obcymi. Poniższe tabele przedstawiają dane na temat kwalifikacji zawodowych kadry oświatowej oraz stanu zatrudnienia w poszczególnych placówkach w latach 2017-2018



Tabela 8 Kwalifikacje kadry pedagogicznej w placówkach oświatowych prowadzonych przez Gminę Imielno

Placówka	Kwalifikacje nauczycieli				Stopień awansu zawodowego			
	Stopień nauk. doktora magistra z przygotowaniem pedagogicznym	Tytuł licencjata z przygotowaniem pedagogicznym	Dyplom ukończ. kol. nauczycielskiego, kol. jęz.	Pozostałe kwalifikuj	Stażysta	kontraktowy	mianowany	dyplomowany
Samorządowa Szkoła Podstawowa w Imielnie	16	-	1		1	6	1	8
Samorządowa Szkoła Podstawowa w Mierzwinie	18	1	0	0	0	0	1	17
Samorządowa Szkoła Podstawowa w Motkowicach	16	1	0	0	0	0	2	15

Źródło: Urząd Gminy Imielno

W szkołach funkcjonują Pedagodzy szkolni, którzy wspomagają nauczycieli w procesie dydaktyczno- wychowawczym oraz wspierają rodziców i uczniów w sytuacjach trudnych i problemowych.

Wnioski:

1. 98% zatrudnionych nauczycieli posiada wykształcenie wyższe magisterskie z przygotowaniem pedagogicznym.
2. Stopień nauczyciela dyplomowanego posiada ok. 78% zatrudnionych nauczycieli.
3. Należy wzmocnić umiejętności posługiwania się i wykorzystania w procesie kształcenia technologii TIK.
4. Należy rozwijać/wzmacniać wśród nauczycieli umiejętności posługiwania się językami obcymi.
5. Należy wspierać rozwój formalny oraz poza formalny kadry pedagogicznej.



4.4 Baza lokalowa

Szkoły dysponują budynkami o różnym wieku, wszystkie użytkowane przez placówki oświatowe budynki wymagają przeprowadzenia podstawowych prac modernizacyjnych. W ostatnich latach dzięki unijnym funduszom dokonano szereg prac w budynkach oświatowych oraz realizowano szereg projektów, które wpłynęły na zwiększenie oraz unowocześnienie bazy dydaktycznej. Nadal jednak baza lokalowa oraz wyposażenie placówek wymaga znacznych nakładów.

Charakterystyka bazy poszczególnych szkół

Stan bazy dydaktycznej szkół oraz przedszkoli na terenie gminy należy określić jako zadowalający. Nie oznacza to jednak, że w najbliższych latach baza ta nie będzie rozbudowywana i doposażona. Aby uczniowie szkół oraz przedszkoli z terenu gminy mieli zapewniony równy start istnieje potrzeba ciągłego doposażenia oraz unowocześnienia bazy dydaktycznej. Placówki przedszkolne należy doposażyć oraz wzbogacić ofertę edukacyjną o dodatkowe zajęcia/ wyjazdy. Poniżej przedstawiamy tabele przedstawiające szczegółowe dane na temat zaplecza jakim dysponują poszczególne placówki oraz potrzeby z jakimi się borykają.

Tabela 9 Stan bazy dydaktycznej

	SSP w Imielnie	SSP w Mierzwinie	SSP w Motkowicach
Liczba sal lekcyjnych	10	9	10
Wyposażenie sali komputerowej	- 10 komputerów - 1 drukarka	10 stanowisk, tablica multimedialna, rzutnik, drukarka.	10 stanowisk, tablica multimedialna, drukarka, ksero, skaner, laptop
Wyposażenie sali gimnastycznej	boiska do piłki nożnej, ręcznej, koszykowej, siatkowej, tenisa ziemnego, i sprzęt sportowy	Drabinki, kosze do piłki koszykowej, podstawowy sprzęt sportowy.	Skrzynia, odskocznia, materace, stoły do ping ponga, ławeczki gimnastyczne, piłki, przybory gimnastyczne.
Sala multimedialna	3	Trzy sale wyposażone w tablice multimedialne.	brak
Stołówka	1	1	1
Biblioteka	1	1	1
Sala gimnastyczna	1	1	1
Boisko	Tak	Tak	Tak



POTRZEBY Jaki sprzęt wyposażenie jest potrzebny? Co należałoby w najbliższym czasie zakupić	Boiska sportowe	Sprzęt komputerowy , Tablice multimedialne, laptopy do każdej klasy. Meble/ regały do przechowywania pomocy , prac i podręczników uczniów. Zamykane szafki do szatni. Monitoring szkoły.	Krzesła obrotowe do pracowni komputerowej, sprzęt sportowy, tablice interaktywne, wyposażenie pracowni matematyczno-przyrodniczej, pomoce do pracowni językowej, laptopy, drukarkę wielofunkcyjną, ksero
---	-----------------	--	--

Źródło: Opracowanie własne na podstawie danych Urzędu Gminy Imielno

STAN TECHNICZNY PLACÓWEK

Samorządowa Szkoła Podstawowa w Imielnie

- wymiana podłóg w salach lekcyjnych i na korytarzu,
- odnowienie elewacji

Samorządowa Szkoła Podstawowa w Mierzwinie

- wymiana podłóg w salach lekcyjnych.
- całkowita wymiana instalacji centralnego ogrzewania, wodno-kanalizacyjnej i instalacji elektrycznej.
- dokończenie ogrodzenia placu szkoły.
- zainstalowanie monitoringu całego obiektu na (zewnątrz i wewnątrz.)

Samorządowa Szkoła Podstawowa w Motkowicach

- wymiana instalacji elektrycznej
- wymiana instalacji wodno-kanalizacyjnej.

Gmina systematycznie przeprowadzała w placówkach bieżące remonty zapewniając w ten sposób podstawowe warunki do ich funkcjonowania oraz w miarę możliwości doposaża szkoły.

Wnioski:

1. Gmina systematycznie przeprowadzała w placówkach bieżące remonty zapewniając w ten sposób podstawowe warunki do ich funkcjonowania.
2. Sprzęt komputerowy oraz multimedialny znajdujący się we wszystkich placówkach jest stary i należy go niezwłocznie wymienić.



3. Ze względu na zły stan techniczny komputerów oraz sprzętu multimedialnego technologia TIK do nauczania w szkołach wykorzystywana jest w ograniczonym zakresie.
4. We wszystkich placówkach należy przeprowadzić remonty

4.5 Efektywność nauczania

Procesy edukacji ulegają ciągłym zmianom, co wymusza wprowadzanie reform, modyfikację metod uczenia się – nauczania, określania wskaźników efektywności, prowadzenia pomiarów. Proces dydaktyczny jest procesem dynamicznym. Zmianom podlegają warunki, w których przebiega. Jednym z zasadniczych elementów oceny jakości kształcenia jest jego efektywność. Efektywność kształcenia to stopień realizacji założonych celów dydaktycznych. Jednym ze wskaźników efektywności nauczania są wyniki egzaminów zewnętrznych.

Od kwietnia 2002 roku przeprowadzany był powszechny sprawdzian dla uczniów kończących szóstą klasę szkoły podstawowej. Jego celem było sprawdzenie opanowania umiejętności niezbędnych na wyższym etapie kształcenia. Wyniki sprawdzianu pozwalały na pełniejsze diagnozowanie osiągnięć uczniów. W związku z reformą edukacji decyzją Ministerstwa Edukacji Narodowej sprawdzian dla 6-klasistów został zlikwidowany od roku szkolnego 2016/2017.

Od roku szkolnego 2011/2012 egzamin gimnazjalny jest przeprowadzany na nowych zasadach: Część **humanistyczna** składa się z zadań z zakresu: języka polskiego oraz zadań z zakresu: historii i wiedzy o społeczeństwie. Część **matematyczno-przyrodnicza** składa się z zadań z zakresu: matematyki oraz zadań z zakresu: przedmiotów przyrodniczych: biologii, chemii, fizyki i geografii. W części dotyczącej **języka obcego nowożytnego** gimnazjalista dokonuje wyboru jednego języka, którego uczył się w gimnazjum jako przedmiotu obowiązkowego.

Egzamin gimnazjalny w 2018 roku składał się z trzech części. W części pierwszej – humanistycznej – gimnazjaliści rozwiązywali zadania z historii i wiedzy o społeczeństwie oraz z języka polskiego (w dwóch odrębnych arkuszach), a w części drugiej – matematyczno-przyrodniczej – zadania z przedmiotów przyrodniczych: biologii, chemii,



Kompleksowy Plan Rozwoju Szkół w Gminie Imielno na lata 2018-2023

fizyki i geografii oraz z matematyki (również w dwóch odrębnych arkuszach). W trzeciej części egzaminu uczniowie rozwiązywali zadania z wybranego języka obcego nowożytnego na poziomie podstawowym albo na poziomach podstawowym i rozszerzonym.

Tabela 10: Rozkłady wyników uczniów w szkołach z egzaminu gimnazjalnego 2018 w Gminie Imielno

Szkoła	Egzamin	Liczba uczniów w szkole według wyników		
		Niskie	Średnie	Wysokie
Samorządowa Szkoła Podstawowa w Motkowicach	Język angielski PP	2	9	2
	Język angielski PR	2	8	3
	Historia i WOS	1	8	4
	Język polski	2	9	2
	Matematyka	2	8	3
	Przedmioty przyrodnicze	1	6	6
Samorządowa Szkoła Podstawowa w Mierzwinie	Język angielski PP	1	10	2
	Język angielski PR	0	12	1
	Język rosyjski PP	0	3	1
	Historia i WOS	4	7	6
	Język polski	4	12	1
	Matematyka	1	11	5
	Przedmioty przyrodnicze	1	6	10

Źródło: Opracowanie własne na podstawie danych Okręgowej Komisji Egzaminacyjnej w Łodzi

Tabela 11 Wyniki szkół z terenu Gminy Imielno z egzaminu gimnazjalnego 2018

Szkoła	Egzamin	W szkole	Gminie	Powiecie	Województwie	Kraju	
							Liczba zdających
Samorządowa Szkoła Podstawowa w Motkowicach	Język angielski PP	13	66	71	64	66	68
	Język angielski PR	13	50	52	46	49	52
	Historia i WOS	13	63	62	57	58	59
	Język polski	13	68	67	65	68	68
	Matematyka	13	57	58	49	51	52
	Przedmioty przyrodnicze	13	67	68	54	55	56
Samorządowa Szkoła Podstawowa w	Język angielski PP	13	76	71	64	66	68
	Język angielski PR	13	54	52	46	49	52



Kompleksowy Plan Rozwoju Szkół w Gminie Imielno na lata 2018-2023

Mierzwinie	Język rosyjski PP	4	72	72	53	56	61
	Historia i WOS	17	62	62	57	58	59
	Język polski	17	66	67	65	68	68
	Matematyka	17	58	58	49	51	52
	Przedmioty przyrodnicze	17	69	68	54	55	56

Źródło: Opracowanie własne na podstawie danych Okręgowej Komisji Egzaminacyjnej w Łodzi

Wyniki tegorocznego egzaminu pokazują, że uczniowie dobrze poradzili sobie z zadaniem z języka polskiego, które sprawdzało umiejętność odbioru tekstu kultury i wykorzystanie zawartych w nim informacji. Większości gimnazjalistów nie przysporzyło również problemów zadanie z historii sprawdzające umiejętność analizy i interpretacji źródła kartograficznego. Z matematyki uczniowie wykazali się umiejętnością odczytywania i interpretowania informacji przedstawionych za pomocą wykresów funkcji a z biologii – umiejętnością posługiwania się podstawowymi pojęciami z zakresu genetyki. Gimnazjaliści przystępujący do egzaminu z języka angielskiego, na poziomie podstawowym najlepiej poradzili sobie z rozwiązaniem zadań z zakresu rozumienia ze słuchu (Opracowanie: *Wstępne informacje o wynikach egzaminu gimnazjalnego w 2018 r. OKE Łódź. Województwo świętokrzyskie*)

Szkoła prowadzi systematyczną diagnozę i analizę osiągnięć edukacyjnych uczniów – począwszy od klasy I do VIII. Badane są wyniki nauczania z wykorzystaniem narzędzi wewnętrznych oraz zewnętrznych - testy kompetencji takie jak: DUMA, diagnoza na wejściu i wyjściu. Wyniki są omawiane szczegółowo na zebraniach Rady Pedagogicznej, przedstawiane przez wychowawców rodzicom uczniów, a sporządzone wnioski są podstawą do dalszej pracy.

Nauczyciele wychodzą naprzeciw oczekiwaniom uczniów i rodziców poprzez organizację zajęć dodatkowych. We wszystkich placówkach organizowane są zajęcia wyrównawcze oraz rozwijające. Należy jednak zaznaczyć iż nadal istnieje duża potrzeba wsparcia uczniów poprzez organizację dodatkowych zajęć/wyjazdów edukacyjnych itp.

Zajęcia dodatkowe w szkołach:

Samorządowa Szkoła Podstawowa w Imielnie: koło matematyczne, koło chemiczne, koło biologiczne, koło ekologiczne



Samorządowa Szkoła Podstawowa w Mierzwinie: Koło biologiczne , matematyczne, sportowe, plastyczne, muzyczne.

Samorządowa Szkoła Podstawowa w Motkowicach: Koło polonistyczne, koło chemiczne, SKS, Kabaret WAM, chór, koło dziennikarskie- gazetka szkolna.

Duża grupa uczniów ma problemy w nauce matematyki, języka angielskiego na co wskazują oceny z tych przedmiotów Duża liczba wystawionych ocen, to oceny dopuszczające i dostateczne. Nauczyciele wskazują, iż uczniowie nie interesują się matematyką, ponieważ uważają ten przedmiot za trudny, zawierający zbyt wiele treści, z małą ilością godzin przeznaczonych na ćwiczenia. Niedostateczne wyposażenie klasopracowni uniemożliwia stosowanie aktywizujących metod nauczania, takich jak eksperyment czy gry matematyczne w ilości zadawalającej zarówno uczniów, jak i nauczycieli. Dzieci mają problemy z koncentracją, a dodatkowo odznaczają się niskim poziomem motywacji. Uczniowie mający problemy z matematyką chętnie biorą udział w dodatkowych zajęciach z tego przedmiotu pod warunkiem, że są one atrakcyjne i angażujące dzieci do aktywnej pracy z wykorzystaniem TIK.

Wnioski:

1. Uczniowie na wszystkich szczeblach edukacji nieco gorzej radzą sobie z przedmiotami ścisłymi (matematyka, przyroda).
2. Istnieje potrzeba organizacji dodatkowych zajęć wyrównawczych dla uczniów słabszych.
3. Istnieje potrzeba organizacji zajęć rozwijających dla uczniów zdolnych.
4. Istnieje potrzeba szerszego wdrożenia technologii TIK do procesu nauczania.
5. Uczniowie mają trudności z zapamiętywaniem słownictwa oraz struktury gramatycznej (język obcy).
6. Istnieje potrzeba podejmowania indywidualnej pracy z uczniami najslabszymi na zajęciach pozalekcyjnych.

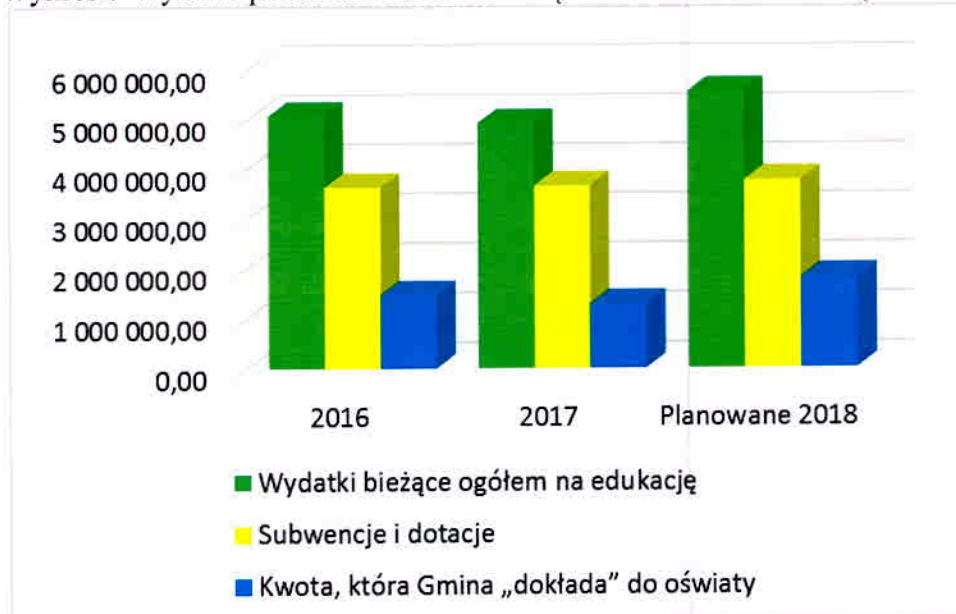


4.6 Finansowanie oświaty

Zadanie finansowania zadań oświatowych wynika z ustaw: Prawo Oświatowe, o Finansowaniu zadań oświatowych i Karty Nauczyciela, które nakładają obowiązek zagwarantowania w dochodach jednostek samorządu terytorialnego środków niezbędnych na realizację zadań oświatowych, w tym na wynagrodzenie nauczycieli oraz utrzymanie placówek oświatowych. Z zapisów powyższych ustaw wynika, iż zapewnienie samorządom środków na realizację zadań oświatowych powinno następować poprzez przekazywanie subwencji oświatowej, będącej sposobem podziału części subwencji ogólnej, określonym przez MEN. Wysokość tej subwencji jest uzależniona od zakresu zadań oświatowych wykonywanych przez daną jednostkę samorządu terytorialnego, typów i rodzajów szkół, liczby uczniów w danym roku szkolnym, liczby nauczycieli poszczególnych stopni awansu zawodowego oraz innych danych. W Gminie Imielno, podobnie jak i w innych gminach, subwencja ta niestety nie wystarcza na pokrycie wszystkich kosztów związanych z funkcjonowaniem placówek oświatowych. Edukacja stanowi najistotniejszą pozycję wydatków Gminy Imielno.

W ostatnich latach następował wzrost nakładów na zadania związane z kształceniem i wychowaniem uczniów.

Wykres 7 Wydatki przeznaczone na oświatę w latach 2016 – 2018 (w mln zł)



Źródło: Opracowanie własne na podstawie danych Urzędu Gminy Imielno



Wydatki na oświatę wzrosły od roku 2016 o **482 883,11 zł** Przy czym subwencja wzrosła o zaledwie **138 429,90zł** W 2017 r wydatki bieżące na edukację wynosiły **4 928 780,03 zł** w tym koszt wynagrodzenia kadry oświatowej wynosił **4 072 902,17 zł**. Subwencje i dotacje w 2017r. wynosiły **3 658 716,38 zł**. Oznacza to iż Gmina w 2017 roku musiała pokryć z środków własnych pozostałe koszty związane z funkcjonowaniem oświaty na terenie gminy. Była to kwota **1 270 063,65 zł**. Według założeń finansowych na 2018 rok Gmina Imielno będzie musiała dołożyć znaczna kwotę do edukacji .

Wnioski:

1. Corocznie rosną wydatki związane z utrzymaniem placówek oświatowych na terenie Gminy Imielno.
2. Subwencja oświatowa przekazywana do gminy nie pokrywa w pełni potrzeb.
3. Gmina w roku 2017 przeznaczyła kwotę 1 270 063,65 zł. na oświatę z budżetu jako różnicę pomiędzy wydatkami a subwencją oświatową i dotacjami na oświatę.
4. Wynagrodzenia nauczycieli stanowią największy procent wydatków na oświatę.

4.7 Podsumowanie diagnozy

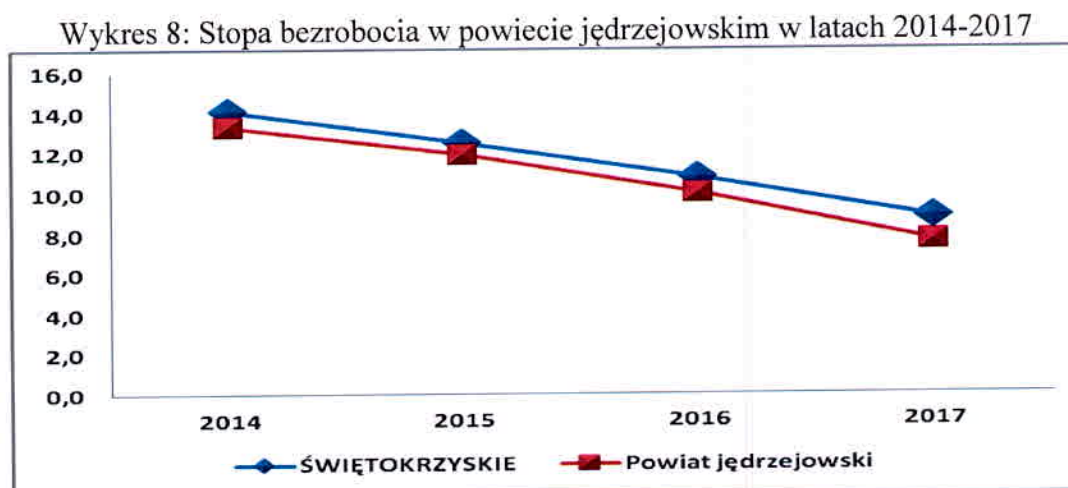
Na przełomie lat 2013-2018 można zaobserwować spadek liczby dzieci i młodzieży szkolnej. Na terenie Gminy Imielno liczba ta **spadła o 6 osób**. Analiza danych demograficznych jednoznacznie jednak wskazuje, iż społeczeństwo gminy **starzeje się**, a liczba urodzeń w kolejnych latach będzie nieznacznie spadała. Niepokojący jest również **ujemny** przyrost naturalny przez 4 minione lata. Oferta edukacyjna placówek na terenie gminy jest dość szeroka należy jednak ją zwiększyć o dodatkowe zajęcia z wykorzystaniem technologii TIK, zajęcia dla uczniów zdolnych oraz z deficytami, jak również wyjazdy edukacyjne, rajdy. Ofertę przedszkoli należy rozszerzyć o organizację dodatkowych zajęć wspomagających wszechstronny rozwój dziecka. Na obszarze gminy funkcjonuje kilkanaście organizacji społecznych, które angażują się w rozwój procesu edukacji zarówno dzieci, młodzieży jak i osób dorosłych. Coraz większym problemem dla samorządu staje się finansowanie oświaty. Budynki szkół są w stanie dobrym każdy po termomodernizacji jednak wymagają one przeprowadzenia prac remontowych tj. wymiana instalacji elektrycznej i instalacji wodno-kanalizacyjnej, wymiana podłóg w salach lekcyjnych, odnowienie elewacji.



Wszystkie placówki dysponują starym sprzętem komputerowym, który należy w najbliższym czasie wymienić aby umożliwić uczniom/dzieciom zdobywanie wiedzy w sposób ciekawy oraz zwiększyć wykorzystanie technologii TIK. Placówki należy również doposażyć w pomoce dydaktyczne dla nauczycieli oraz uczniów. Wyniki z egzaminów zewnętrznych potwierdzają konieczność wsparcia uczniów zwłaszcza z przedmiotów ścisłych. Natomiast nagrody i wyróżnienia zdobywane przez młodzież i dzieci z gminy potwierdzają konieczność wsparcia ucznia zdolnego m.in. poprzez organizację zajęć dodatkowych, zajęć wyjazdowych, rajdów itp.

5. Potrzeby lokalnego rynku pracy i oczekiwań pracodawców

W Gminie Imielno dominuje działalność rolnicza. Z danych Powiatowego Urzędu Pracy w Jędrzejowie wynika, że liczba osób bezrobotnych na terenie powiatu sukcesywnie spada, natomiast odnotowuje się wzrost liczby zgłaszanych ofert pracy. Stopa bezrobocia w powiecie jędrzejowskim na koniec grudnia 2017r. wynosiła 7,6% i była jedną z najniższych w województwie. W ostatnich latach obserwujemy stopniowy spadek stopy bezrobocia na terenie powiatu.



Źródło: Opracowanie własne na podstawie danych Głównego Urzędu Statystycznego

W gminie Imielno na 1000 mieszkańców pracuje 70 osób. 49,8% wszystkich pracujących ogółem stanowią kobiety, a 50,2% mężczyźni. Bezrobocie rejestrowane w gminie Imielno wynosiło w 2017 roku 7,4% (11,1% wśród kobiet i 4,4% wśród mężczyzn). W 2017 roku przeciętne miesięczne wynagrodzenie brutto w gminie Imielno wynosiło 4 177,28 PLN, co odpowiada 92.30% przeciętnego miesięcznego wynagrodzenia brutto w Polsce. Wśród aktywnych zawodowo mieszkańców gminy Imielno 164 osób wyjeżdża do pracy do innych



gmin, a 50 pracujących przyjeżdża do pracy spoza gminy - tak więc saldo przyjazdów i wyjazdów do pracy wynosi -114. 57,3% aktywnych zawodowo mieszkańców gminy Imielno pracuje w sektorze rolniczym (rolnictwo, leśnictwo, łowiectwo i rybactwo), 16,5% w przemyśle i budownictwie, a 8,1% w sektorze usługowym (handel, naprawa pojazdów, transport, zakwaterowanie i gastronomia, informacja i komunikacja) oraz 1,1% pracuje w sektorze finansowym (działalność finansowa i ubezpieczeniowa, obsługa rynku nieruchomości).

Zawody deficytowe są określane corocznie przez ministerstwo pracy. Są to te zawody, w których brakuje wykwalifikowanych pracowników, na których czeka wiele miejsc pracy.

Wśród zawodów deficytowych na terenie powiatu jędrzejowskiego należy wymienić:

- betoniarze i zbrojarze,
- cieśle i stolarze budowlani,
- dekarze i blacharze budowlani,
- fryzjerzy,
- kierowcy autobusów,
- kierowcy samochodów ciężarowych i ciągników siodłowych,
- murarze i tynkarze,
- pielęgniarki i położne,
- robotnicy obróbki drewna i stolarze,
- spawacze¹

Z powyższych danych wynika, że istnieje potrzeba zachęcania młodzieży do podejmowania kształcenia zawodowego oraz podejmowania nauki na studiach wyższych. Należy zachęcać młodzież do poznawania nowych języków oraz kultur jak również do pozyskiwania wiedzy i umiejętności poza szkołą.

Zapotrzebowanie pracodawców dotyczy przede wszystkim wykwalifikowanych pracowników. Pracownicy w takich zawodach jak kierowcy czy spawacze powinni stale odnawiać uprawnienia. Podobnie jest w przypadku pielęgniarek – uaktualnienie uprawnień wymagane jest w przypadku 5 -letniej przerwy w wykonywaniu zawodu. Problem ze znalezieniem pracy mogą mieć osoby z dłuższą przerwą w pracy, bez możliwości nauki

¹ <https://barometrzwodow.pl>



nowych technik i technologii. Od kandydatów do pracy wymaga się przede wszystkim wielozadaniowości, zdolności do szybkiej adaptacji i gotowości do zmiany stanowiska. Pracodawcy oczekują od pracowników łączenia umiejętności i posiadania kwalifikacji do wykonywania kilku zawodów. Od ślusarzy wymagają dodatkowych umiejętności, np. z zakresu spawania czy obróbki skrawaniem. Od kierowców poza posiadaniem prawa jazdy odpowiedniej kategorii oczekuje się posiadania uprawnień na przewóz osób, rzeczy, czy towarów niebezpiecznych. Magazynierzy powinni posiadać uprawnienia do kierowania wózkami widłowymi i znać zasady fakturowania, zaś w przypadku samodzielnych księgowych znajomość przepisów podatkowych i specjalistycznych programów komputerowych to podstawa przy ubieganiu się o stanowisko pracy. Posiadanie udokumentowanych kwalifikacji jest obowiązkowe w przypadku: techników elektryków, elektromechaników i elektromonterów (dodatkowe uprawnienia do pracy na wysokościach oraz uprawnienia spawalnicze). W przypadku szefów kuchni zapotrzebowanie dotyczy wysoko wykwalifikowanych specjalistów posiadających kompetencje menedżerskie.

Przyczyny niedopasowania popytu i podaży pracowników:

- brak kwalifikacji i związanych z nimi uprawnień,
- brak doświadczenia i umiejętności praktycznych,
- niewystarczająca znajomość lub brak znajomości języków obcych,
- brak tzw. kompetencji miękkich,
- trudne warunki pracy,
- niesatysfakcjonujące wynagrodzenie,
- szara strefa.

6. Analiza SWOT

Po zakończeniu fazy diagnostycznej uporządkowano dotychczas zebrane informacje, a następnie wyselekcjonowano i ustalono obszary najistotniejsze dla rozwoju szkolnictwa na terenie Gminy Imielno. Do uporządkowania wiedzy, wynikającej z diagnozy oraz utworzenia logicznej podstawy do sformułowania celów strategicznych, zastosowano narzędzie analizy SWOT.

Zgodnie z przyjętą literaturową definicją macierzy SWOT mocne i słabe strony rozumiemy, jako pozytywne i negatywne wewnętrzne czynniki rozwojowe, natomiast szanse



i zagrożenia, jako pozytywne i negatywne zewnętrzne czynniki rozwojowe. Nazwa SWOT pochodzi od pierwszych liter angielskich słów:

- strengths – **silne strony** – w postaci przewagi zjawisk i procesów pozytywnych dla rozwoju edukacji na terenie Gminy Imielno, które powinny być kontynuowane i wzmacniane,
- weaknesses - **słabe strony** – w postaci procesów i barier, wad, ograniczających możliwości rozwojowe, które powinny być zmniejszone bądź niwelowane,
- opportunities - **szanse/możliwości** – w postaci czynników obiektywnych, zewnętrznych, na które nie ma bezpośredniego wpływu sprawczego oraz wyjątkowej sytuacji jaką daje możliwość wykorzystania znacznych środków pomocowych UE,
- threats – **zagrożenia** – wynikające przede wszystkim z czynników zewnętrznych stwarzających niebezpieczeństwo zmiany niekorzystniej.

Przedstawiona poniżej analiza mocnych i słabych stron oraz szans i zagrożeń jest syntezą poszczególnych obszarów edukacji. Analiza SWOT jest kontynuacją oraz podsumowaniem diagnozy stanu i w niej znajduje uzasadnienie większość rozstrzygnięć.

Tabela 12: Analiza SWOT

Mocne Strony	Słabe strony
<ol style="list-style-type: none"> 1. Obecność imprez o randze kulturalnej i naukowej. 2. Prężnie działająca Biblioteka 3. Zapewnienie uczniom z trudnościami i uczniom niepełnosprawnym odpowiedniego wsparcia 4. Dobrze zorganizowana pomoc socjalna. 5. Dobrze zorganizowany dojazd uczniów do szkół. 6. Wysoki poziom kwalifikacji nauczycieli (w zdecydowanej większości nauczyciele mianowani i dyplomowani). 7. Duża liczba aktywnych nauczycieli mocno zaangażowanych w proces dydaktyczny 8. Dobra współpraca placówek oświatowych z samorządem. 9. Szerokie wykorzystanie środków Unii Europejskiej. 	<ol style="list-style-type: none"> 1. Liczba uczniów nieznacznie spada 2. Spadek liczby ludności w gminie 3. Niewystarczająca ilość zajęć dla uczniów zdolnych oraz uczniów z deficytami 4. Niewystarczająca ilość zajęć dodatkowych w przedszkolach. 5. Przestarzały i wyeksploatowany sprzęt komputerowy i multimedialny. 6. Niezadawalający stan techniczny obiektów szkolnych 7. Niezadawalający stan pomocy dydaktycznych (stare wyeksploatowane pomoce dla ucznia i nauczyciela). 8. Ograniczony napływ młodej kadry nauczycielskiej. 9. Niedostateczne dofinansowanie oświaty przez budżet państwa -coraz mniejsza subwencja oświatowa. 10. Zwiększająca się ilość środków przekazywanych na finansowanie oświaty pochodząca z środków własnych gminy.
Szanse	Zagrożenia
<ol style="list-style-type: none"> 1. Programy rządowe wspierające rodzinę 	<ol style="list-style-type: none"> 1. Starzejące się społeczeństwo.



<p>(RODZINA 500 +)</p> <ol style="list-style-type: none">2. Realizacja programów wspierających działalność innowacyjną szkół.3. Szerokie wykorzystanie technologii informacyjno-komunikacyjnych w nauczaniu.4. Lepsze wykorzystanie potencjału organizacji pozarządowych i innych instytucji5. Zmniejszenie obciążenia bazy edukacyjnej dzięki możliwości realizacji części procesu nauczania on-line.6. Pozyskanie środków zewnętrznych na doposażenie placówek w pomoce dydaktyczne.7. Dopływ wysoko wykwalifikowanych kadr z innych sektorów – akademickiego, społecznego, biznesowego.8. Rozszerzenie pracy nauczycieli na dorosłą część społeczeństwa.9. Pozyskiwanie środków z nowej perspektywy finansowej Unii Europejskiej dla realizacji celów oświatowych10. Pozyskiwanie środków sektora biznesowego na rozwój edukacji	<ol style="list-style-type: none">2. Zjawisko cyberwykluczenia oraz powiększająca się luka między rozwojem technologicznym, a wykorzystaniem technologii informacyjno-komunikacyjnych w oświacie.3. Słaba obecność w ogólnoeuropejskich programach edukacyjnych.4. Brak środków na odnowienie sprzętu oraz modernizację budynków.5. Niewystarczające dostosowanie kadry oświatowej do wprowadzania zmian w procesie edukacji6. Starzenie się kadry nauczycielskiej.7. Wypalenie zawodowe.8. Zmiany w prawie oświatowym, które mogą mieć wpływ na realizację niektórych zadań edukacyjnych9. Zawile procedury aplikowania o środki zewnętrzne
---	---

7. Definicja potrzeb w zakresie kierunków rozwoju szkół

Oferta dydaktyczna

W otaczającym nas świecie szczególnego znaczenia nabiera konieczność stosowania metod i technik dydaktycznych ukierunkowanych na kształcenie u uczniów umiejętności praktycznych oraz skutecznego i samodzielnego rozwiązywania postawionych przed nimi problemów. Nowoczesna edukacja powinna opierać się na czterech filarach nauczania i wychowania:

- uczyć się, aby wiedzieć (wiedza),
- uczyć się, aby działać (umiejętności),
- uczyć się, aby być (system wartości i postaw),
- uczyć się, aby żyć wspólnie z innym.

W szkołach na terenie Gminy Imielno istnieje potrzeba zmodyfikowania oraz rozszerzenia oferty dydaktycznej, która będzie dostosowana zarówno do potrzeb uczniów, rodziców jak i potrzeb współczesnego świata. W placówkach należy wprowadzić nowoczesne formy



nauczania m.in. e-learning oraz zwiększyć wykorzystanie nowoczesnych technologii informacyjno-komunikacyjnych (TIK) w procesie nauczania. Należy przygotować spójny i bogaty program nauczania, który będzie wykorzystywał komputery (i inne urządzenia, takie jak tablice interaktywne, odtwarzacze mp3, kamery cyfrowe) jako narzędzia edukacji. Korzyści stosowania TIK w edukacji są ogromne zarówno dla uczniów jak i nauczycieli. Ważne jest również aby w jeszcze większym stopniu niż do tej pory wspierać osoby zdolne oraz dostosowywać program nauczania do osób mających trudności w nauce. Placówki już teraz oferują szereg zajęć pozalekcyjnych natomiast ofertę tą należy zwiększyć, Uczniom należy również w większym stopniu zapewnić dostęp do edukacji/kultury poza murami szkół. Organizacje społeczne, które kierują swoje działania do dzieci i młodzieży z terenu gminy również należy wspierać. Należy również zapewnić uczniom inny rodzaj formy nauki m.in. wyjazdy edukacyjne, rajdu. Młodzież wiejska ma zdecydowanie mniejszy dostęp do kultury dlatego też tak ważne są również wyjazdy do teatru, muzeum czy też kina. Dodatkowo oferta edukacyjna nie rozwija w pełni postaw prospołecznych uczniów, oferta edukacyjna nie odpowiada potrzebom uczniów i rynku pracy. Placówki realizują niewiele projektów edukacyjnych i autorskich programów edukacyjnych, oferta zajęć pozaszkolnych/ pozalekcyjnych jest niewystarczająca. Należy wesprzeć zarówno ucznia zdolnego jak i ucznia słabszego. W placówkach przedszkolnych istnieje potrzeba wzbogacenia oferty o nowe zajęcia oraz wyjazdy edukacyjne.

Baza dydaktyczna

Aby udoskonalać standardy nauczania, umożliwiające lepsze przygotowanie do dalszej edukacji oraz funkcjonowania w społeczeństwie niezbędna jest modernizacja oraz częściowa wymiana dotychczasowej bazy dydaktycznej. Wszystkie placówki na terenie Gminy Imielno wymagają przeprowadzenia prac modernizacyjnych (m.in. wymiana instalacji elektrycznej, wymiana instalacji centralnego ogrzewania, malowanie modernizacja sal lekcyjnych, placów zabaw,). Pomoce dydaktyczne natomiast należy wymienić (pomoce do zajęć sportowych, zajęć z matematyki, przyrody, języków obcych). Szczególnie ważny jest zakup wyposażenia dydaktycznego celem stworzenia nowoczesnych pracowni komputerowych (multimedialnych). Zakup sprzętu komputerowego oraz multimedialnego pozwoli na wprowadzenie do oferty dydaktycznej nowych form nauczania, wpłynie również na zwiększenie zastosowania TIK. Do placówek przedszkolnych należy zakupić pomoce dydaktyczne oraz sprzęt multimedialny i komputerowy dedykowany dla tej grupy wiekowej.



Kadra oświaty

Nauczyciele pracujący w szkołach i przedszkolach na terenie Gminy Imielno posiadają wysokie kwalifikacje zawodowe i umiejętności, jednak dynamicznie zmieniająca się rzeczywistość wymusza na nauczycielach ciągle podnoszenie kwalifikacji oraz doszkalania się. Główną potrzebą jaką zdefiniowano podczas opracowywania niniejszego dokumentu jest konieczność podniesienia wiedzy i umiejętności w wykorzystywaniu i zastosowaniu TIK w procesie nauczania. Dodatkowo należy rozszerzyć współpracę nauczycieli z rodzicami przede wszystkim uczniów z trudnościami wychowawczymi. Rodzic również powinien czynnie uczestniczyć w procesie kształcenia młodego człowieka a niestety często tak nie jest.

Główne problemy szkół z terenu Gminy Imielno

- niepełne wykorzystanie nowoczesnych technologii informacyjno-komunikacyjnych (TIK) w procesie nauczania,
- niewystarczająca oferta dydaktyczna dla osób zdolnych oraz osób z trudnościami w nauce,
- małe zaangażowanie instytucji zewnętrznych (NGO) w proces szkolenia pozaformalnego,
- niezadawalający stan techniczny budynków szkół, przedszkoli (potrzeba remontów),
- mała liczba nowoczesnego sprzętu komputerowego i multimedialnego w placówkach,
- stare i wyeksploatowane pomoce dydaktyczne do zajęć,
- coraz większe koszty związane z finansowaniem oświaty,
- dynamicznie zmieniająca się rzeczywistość i przepisy dotyczące oświaty,
- małe zainteresowanie społeczeństwa sprawami edukacji w gminie.

8. Cele Planu

8.1 Cel strategiczny

Strategiczny, nadrzędny cel Planu Rozwoju Szkół w Gminie Imielno na lata 2018-2023 to:

Sprawny i efektywny system edukacji warunkiem dobrego i równego startu życiowego oraz wszechstronnego rozwoju dzieci i młodzieży z Gminy Imielno



Należy zaznaczyć, że zakres tak sformułowanego celu strategicznego jest bardzo szeroki i może odnosić się do wielu dziedzin życia.

8.2 Cele główne

Cel główny nr 1 Dostosowanie infrastruktury technicznej do wyższych standardów poprzez unowocześnienie bazy oświatowej i sportowej.

Szybki rozwój technologii informacyjnej nie pozostaje bez wpływu na funkcjonowanie społeczeństw. W dobie Internetu podstawą staje się umiejętność obsługi najważniejszych programów komputerowych, umiejętność wyszukiwania i przetwarzania informacji. Aby móc zastosować nowoczesne formy nauczania w tym z wykorzystaniem TIK niezbędny jest nowoczesny sprawny sprzęt komputerowy i multimedialny (komputery, projektory, tablice interaktywne, tablety, aparaty itp.) oraz nowe pomoce dydaktyczne. Wzbogacenie bazy oświatowej to nie tylko zakup nowych pomocy do pracy ale również dokonanie niezbędnych remontów w budynkach oraz ich otoczeniu. Wszystkie placówki oświatowe na terenie gminy wymagają prac modernizacyjnych. Znacznych nakładów inwestycyjnych potrzebują pracownie komputerowe w których należy wymienić sprzęt na nowy.

Cel główny nr 2 Wyrównywanie szans edukacyjnych, dbałość o prawidłowy rozwój uczniów oraz wspieranie różnorodnych form ich aktywności. Otaczający nas świat ciągle się zmienia. Dziś mamy do czynienia z nowym uczniem i w pewien sposób z nowym światem edukacji, w którym aby dotrzeć do ucznia, trzeba posługiwać się zupełnie innym zestawem narzędzi niż w XX wieku. Tradycyjna kreda, tablica i dobry nauczyciel mogą okazać się niewystarczające dla zapewnienia efektywności procesu edukacji. Nowy uczeń w informacyjnym społeczeństwie wymaga zupełnie nowego podejścia w nauczaniu, dzięki któremu potrafił będzie przetworzyć docierającą do niego informację w wiedzę. Jednym z głównych celów jakie stawia przed sobą samorząd Gminy Imielno to dostosowanie oferty edukacyjnej tak aby przygotować młodego człowieka do funkcjonowania we współczesnym świecie. Cel ten obejmuje m.in projekt „Szkolne Pracownie Informatyczne Województwa Świętokrzyskiego”

Cel główny nr 3 Podnoszenie kwalifikacji i kompetencji kadry nauczycielskiej

Szybki rozwój technologii informacyjnej nie pozostaje bez wpływu na funkcjonowanie społeczeństw. W dobie Internetu podstawą staje się umiejętność obsługi najważniejszych



programów komputerowych, umiejętność wyszukiwania i przetwarzania informacji. Aby móc zastosować nowoczesne formy nauczania w tym z wykorzystaniem TIK niezbędny jest nowoczesny sprawny sprzęt komputerowy i multimedialny (komputery, projektory, tablice interaktywne, tablety, aparaty itp.) oraz nowe pomoce dydaktyczne. Dopuszczenie szkół jest zatem niezbędne aby móc w pełni sprostać oczekiwaniom zarówno uczniów, rodziców jak i dynamicznie zmieniającego się świata. Dodatkowe kursy i szkolenia kadry nauczycielskiej znacznie wpłyną na jakość procesu nauczania.

8.3 Cele szczegółowe

Cel główny nr 1
Dostosowanie infrastruktury technicznej do wyższych standardów poprzez unowocześnienie bazy oświatowej i sportowej.

Cel. 1.1 Stworzenie nowoczesnych pracowni komputerowych oraz multimedialnych w każdej placówce.

Cel 1.2 Modernizowanie wyposażenia dydaktycznego szkół (zakup nowych pomocy dla nauczycieli i uczniów).

Cel 1.3 Remont i modernizacja obiektów oświatowych i sportowych na terenie Gminy Imielno oraz ich otoczenia.

Cel główny nr 2
Wyrównywanie szans edukacyjnych, dbałość o prawidłowy rozwój uczniów oraz wspieranie różnorodnych form ich aktywności.

Cel 2.1 Rozwijanie kompetencji cyfrowych dzieci i młodzieży poprzez udział szkół, samorządu w różnego rodzaju projektach edukacyjnych

Cel 2.2 Rozwijanie umiejętności komunikowania się dzieci i młodzieży w językach obcych.

Cel 2.3 Zwiększenie oferty edukacyjnej dla uczniów zdolnych oraz uczniów z szczególnymi potrzebami edukacyjnymi. (Organizacja procesu nauczania poza murami szkół zajęcia wyjazdowe, plenerowe).

Cel 2.4 Zwiększenie oferty edukacyjnej dzieci w wieku przedszkolnym oraz dzieci w wieku do lat 3.

Cel główny nr 3
Podnoszenie kwalifikacji i kompetencji kadry nauczycielskiej

Cel 3.1 Wykorzystanie technologii informacyjno- komunikacyjnych w procesie nauczania.



Kompleksowy Plan Rozwoju Szkół w Gminie Imielno na lata 2018-2023

Cel 3.2 Wykorzystanie technologii informacyjno- komunikacyjnych w zarządzaniu szkołą i oświatą.

Cel 3.3 Wspieranie inicjatyw pozaszkolnych związanych z edukacją.

Cel 3.4 Wspieranie samokształcenia nauczycieli i dyrektorów z wykorzystaniem Internetu.

9. Kierunki działań

L.p.	Rodzaj działania/ nazwa zadania	Podmiot odpowiedzialny	Planowane lata realizacji	Źródła finansowania
Cel główny nr 1				
Dostosowanie infrastruktury technicznej do wyższych standardów poprzez unowocześnienie bazy oświatowej i sportowej.				
1.	Modernizacja w tym termomodernizacja SSP w Imielnie	Gmina Imielno	2019-2023	RPO WŚ 2014-2020 Oś priorytetowa 7 Sprawne usługi publiczne działanie 7.4 Rozwój infrastruktury edukacyjnej i szkoleniowej
2.	Rozbudowa boiska sportowego wielofunkcyjnego i urządzeń z nim związanych przy Szkole Podstawowej Imielnie	Gmina Imielno		
3.	Modernizacja w tym termomodernizacja SSP w Mierzwinie (wymiana instalacji CO, wymiana podłóg itp.)	Gmina Imielno		
4.	Modernizacja w tym termomodernizacja SSP w Motkowicach (wymiana instalacji elektrycznej i instalacji wodno-kanalizacyjnej itp.)	Gmina Imielno		
5.	Zakup sprzętu komputerowego oraz multimedialnego do prowadzenia zajęć w ramach projektu „Szkolne Pracownie Informatyczne Województwa Świętokrzyskiego” ²	Gmina Imielno	2019-2021	RPO WŚ 2014-2020 Oś priorytetowa 7 Sprawne usługi publiczne działanie 7.4 Rozwój infrastruktury edukacyjnej i szkoleniowej, Środki własne Gminy.

² Projekt „Szkolne Pracownie Informatyczne Województwa Świętokrzyskiego” Zakres merytoryczny projektu obejmuje zadania Partnerów z którymi Województwo Świętokrzyskie podpisze porozumienie o partnerstwie w zakresie przygotowania, realizacji i utrzymania założonych celów. W ramach projektu planowane jest doposażenie pracowni komputerowych (max. 24 stanowiska komputerowe na jedną pracownię) w zestawy komputerów All-In-One z obsługą siecią radiową Wi-Fi, systemy operacyjne, pakiety biurowe wraz z oprogramowaniem antywirusowym. Nowo wyposażone pracownie będą spełniały wymóg możliwości podłączenia do planowanych dostaw urządzeń w ramach projektu OSE (Projekt Ogólnopolskiej Sieci Edukacyjnej zgodnie z ustawą z dnia 27 października 2017r. o Ogólnopolskiej Sieci Edukacyjnej, Dz. U. 2017,



Kompleksowy Plan Rozwoju Szkół w Gminie Imielno na lata 2018-2023

6.	Zakup pomocy dydaktycznych (m.in. do zajęć sportowych, zajęć z matematyki, przyrody, biologii, języków obcych) do wszystkich placówek	Gmina Imielno	2019-2021	
Cel główny nr 2				
Wyrównywanie szans edukacyjnych, dbałość o prawidłowy rozwój uczniów oraz wspieranie różnorodnych form ich aktywności.				
1.	Organizacja zajęć rozwijających uzdolnienia i pasje uczniów szkół podstawowych z terenu gminy	Gmina Imielno	2018-2023	RPO WŚ 2014-2020 Oś priorytetowa 8 Rozwój edukacji i aktywne społeczeństwo 8.3.2 Wsparcie kształcenia podstawowego w zakresie kompetencji kluczowych
2.	Organizacja zajęć wyrównujących szanse edukacyjne uczniów szkół podstawowych z terenu gminy	Gmina Imielno	2018-2023	
3.	Organizacja wyjazdów edukacyjnych oraz innych pozaszkolnych form edukacji w szkołach	Gmina Imielno / Biblioteka	2018-2023	
4.	Organizacja zajęć z zastosowaniem narzędzi TIK	Gmina Imielno	2018-2023	RPO WŚ 2014-2020 Oś priorytetowa 8 Rozwój edukacji i aktywne społeczeństwo 8.3.3 Rozwój edukacji kształcenia ogólnego w zakresie stosowania TIK
5.	Organizacja dodatkowych zajęć dla dzieci w wieku 3-5 lat z terenu Gminy Imielno	Gmina Imielno	2018-2023	RPO WŚ 2014-2020 Oś priorytetowa 8 Rozwój edukacji i aktywne społeczeństwo 8.3.1 Upowszechnianie i wzrost jakości edukacji przedszkolnej
6.	Organizacja edukacji pozaszkolnej (wydarzenia kulturalno – edukacyjne, festyny itp.)	Biblioteka	2018-2023	Środki Własne, Środki z Ministerstwa Kultury i Dziedzictwa Narodowego
Cel główny nr 3				
Podnoszenie kwalifikacji i kompetencji kadry nauczycielskiej				
1.	Organizacja kursów i szkoleń dokształcających nauczycieli dyrektorów	Gmina Imielno /Placówki Oświatowe	2018-2023	RPO WŚ 2014-2020 Oś priorytetowa 8 Rozwój edukacji i aktywne społeczeństwo 8.3.2 Wsparcie kształcenia podstawowego w zakresie kompetencji kluczowych typ działania 2. Tworzenie warunków dla nauczania opartego na metodzie eksperymentu

poz. 2184) w znacznej części realizowanej w ramach projektu rozbudowy sieci światłowodowej w ramach I Osi Priorytetowej PO PC.



Kompleksowy Plan Rozwoju Szkół w Gminie Imielno na lata 2018-2023

2.	Informatyzacja procesu nauczania we wszystkich placówkach (e- dzienniki, e-learning)	Gmina Imielno	2018-2019	RPO WŚ 2014-2020 Oś priorytetowa 8 Rozwój edukacji i aktywne społeczeństwo 8.3.3 Rozwój edukacji kształcenia ogólnego w zakresie stosowania TIK, Środki własne
----	--	---------------	-----------	--

Źródło: Opracowanie własne

Realizacja przedstawionych wyżej działań ma prowadzić do podniesienia standardów kształcenia oraz szerszego dostępu do wiedzy i edukacji na terenie Gminy Imielno.

Zaplanowane zadania przyczynią się również do stworzenia placówek o wysokim standardzie z infrastrukturą dostosowaną do potrzeb uczniów. Profesjonalna, spełniająca europejskie warunki baza dydaktyczna oraz fachowa kadra pedagogiczna to potencjał, który daje najlepsze możliwości rozwoju dzieci i młodzieży z obszarów wiejskich. Zaplanowane zadania, zarówno inwestycyjne, jak i miękkie, pozwolą na stworzenie lepszych warunków dla uczniów i dzieci przedszkolnych, jak również nauczycieli i całej kadry zatrudnionej w ramach systemu oświaty. Możliwość częściowego sfinansowania projektów z funduszy unijnych pozwala na przeprowadzenie inwestycji i realizację wyznaczonych zadań w większym zakresie, co znacząco wpłynie na stworzenie kompleksowego systemu edukacyjnego, od zajęć przedszkolnych do ukończenia nauki w szkole podstawowej i wyboru szkoły średniej. Planowane przedsięwzięcia zwiększą komfort pracy i nauki, natomiast działania miękkie wpłyną na podniesienie kompetencji uczniów i nauczycieli, niezbędnych do utrzymywania wysokiego poziomu kształcenia.

W związku z planowanymi pracami termomodernizacyjnymi przed przystąpieniem do ich realizacji gmina dokona rozpoznania, czy w budynku występują chronione gatunki zwierząt, (ptaki/nietoperze). W przypadku stwierdzenia obecności takich gatunków prace będą prowadzone poza ich okresem lęgowo-rozrodczym. Jeżeli chronione gatunki będą występowały w rejonie prowadzenia prac, przed ich rozpoczęciem, może być konieczne uzyskanie zezwolenia, o którym mowa w art. 56 ustawy z dnia 16 kwietnia 2004 r. o ochronie przyrody (Dz. U. z 2018 r., poz. 142). Po zakończeniu prac w obiektach, w których wcześniej gniazdowały ptaki lub nietoperze, zostanie umożliwione im dalsze bytowanie lub zapewnione siedliska zastępcze. Realizując tę inwestycję Gmina będzie uwzględniać art. 51 i 52 ustawy o ochronie przyrody – wymóg ochrony ptaków i nietoperzy zasiedlających budynki



10. Monitoring i ewaluacja

Monitoring jest niezbędnym elementem składowym każdej strategii. Jego celem jest zapewnienie zgodności efektów końcowych działań z wcześniej zatwierdzonymi założeniami. Dobrze funkcjonujący monitoring pozwala na wcześniejsze wykrycie zagrożeń związanych z prawidłową i terminową realizacją działań. Jednocześnie pozwala stwierdzić stopień osiągnięcia założonych celów, korektę przyjętych założeń oraz wdrożenie najlepszych rozwiązań. Nieodzownym elementem monitoringu strategii jest ewaluacja realizowanych działań. Jej zadaniem jest sprawdzenie trafności wyboru poszczególnych celów, skuteczność i trwałość zmian. W trakcie pracy nad strategią dokonano ewaluacji ex-ante – oceny sytuacji wyjściowej, określenie silnych i słabych stron oraz wskazanie szans i zagrożeń dla edukacji w Gminie Imielno. Natomiast po wprowadzeniu strategii w życie niezbędną będzie ewaluacja ex-post, która obejmie ocenę skuteczności wykorzystania środków i efektywność podjętych działań. Ewaluacja ta dotyczy długoterminowego wpływu strategii na grupy docelowe oraz efektów wynikłych z zastosowania strategii.

Wprowadzenie obowiązkowego badania i oceny rezultatów wdrażania Kompleksowego Planu Rozwoju Szkół w Gminie Imielno na lata 2018-2023 jest warunkiem koniecznym do tego, by był on realizowany w sposób zgodny z założeniami i konsekwentny. Kompleksowy Plan Rozwoju Szkół w Gminie Imielno na lata 2018-2023 będzie monitorowany przez Radę Gminy. Realizacja poszczególnych zadań ujętych w Planie będzie monitorowana poprzez składanie sprawozdań przez osoby odpowiedzialne za ich realizację, nie rzadziej niż raz w roku. Na koniec każdego roku kalendarzowego przewodniczący Komisji ds. oświaty przedłoży sprawozdanie Radzie Gminy zawierające informację o realizacji zadań ujętych w Planie. Po przyjęciu dokumentu do realizacji przez Radę Gminy, instytucje i osoby odpowiedzialne za realizację określonych zadań, podejmą przewidziane w nim działania. Coroczna ewaluacja Planu będzie stanowiła podstawę, w miarę potrzeby, do jego aktualizowania.



11. Oddziaływanie na środowisko planu oraz działań w nim przewidzianych

Zgodnie z art. 6 ustawy z dnia 16 kwietnia 2004r. o ochronie przyrody (Dz. U. z 2018 r. poz. 142) formami ochrony przyrody są: parki narodowe; rezerваты przyrody; parki krajobrazowe; obszary chronionego krajobrazu; obszary NATURA 2000; pomniki przyrody; stanowiska dokumentacyjne; użytki ekologiczne; zespoły przyrodniczo-krajobrazowe; ochrona gatunkowa roślin, zwierząt i grzybów.

Z uwagi na cenne zasoby przyrodnicze znajdujące się na obszarach chronionych uznano, że warto zwrócić uwagę na sołectwa przez które przebiegają tego typu obszary - wykazując je jako te, które należy chronić przed szczególną ingerencją człowieka zgodnie z wszelkiego rodzaju zakazami, o których mówią przepisy prawa.

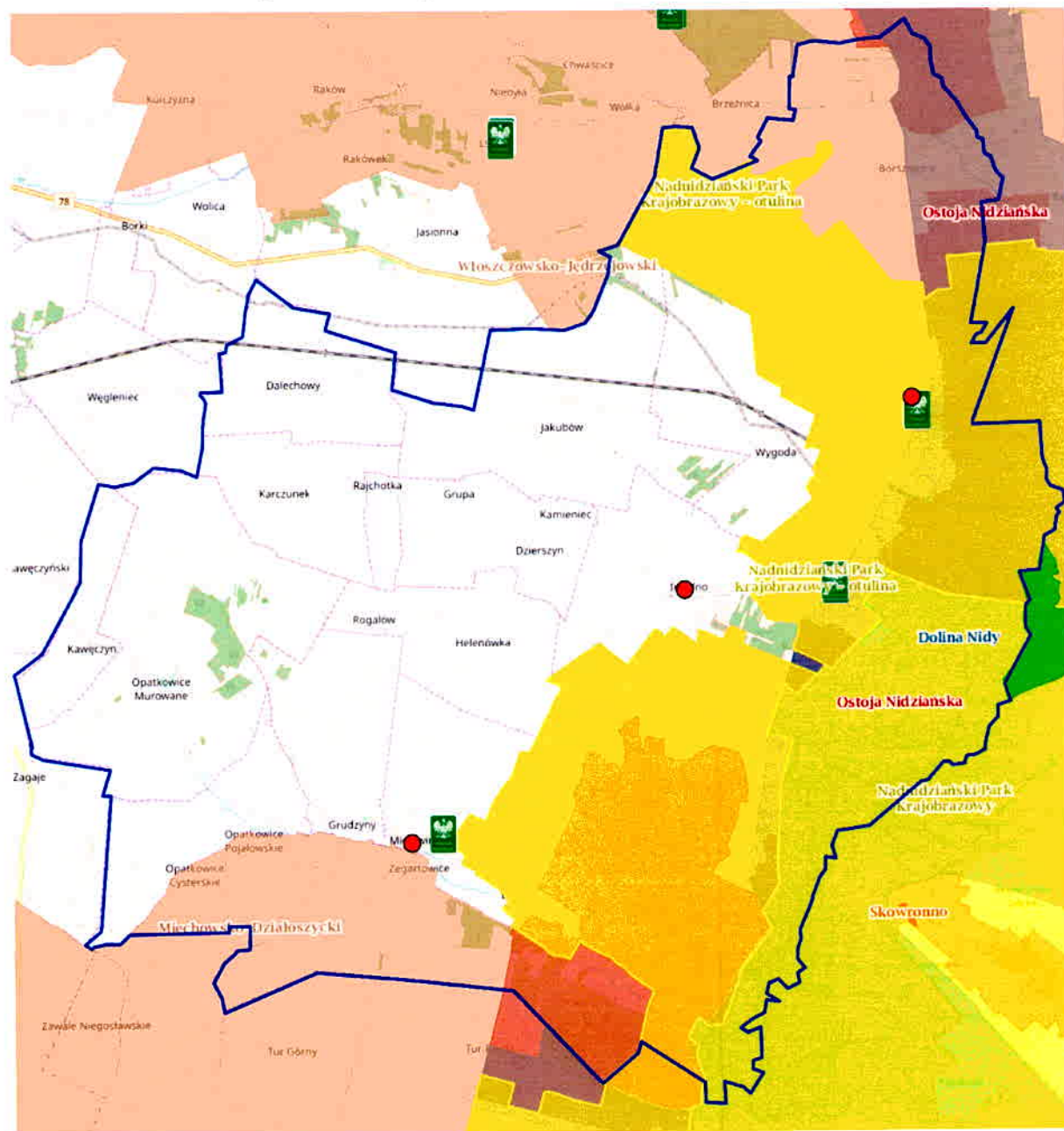
Na terenie gminy występują elementy środowiska przyrodniczego, które z uwagi na wysokie wartości przyrodnicze, objęte zostały różnymi formami ochrony wprowadzonymi na podstawie przepisów ogólnych z zakresu ochrony środowiska oraz miejscowych aktów prawnych.

Formy ochrony przyrody na terenie Gminy Imielno to:

- Nadnidziański Park Krajobrazowy wraz z otuliną
- Obszar Specjalnej Ochrony Ptaków Dolina Nidy PLB260001,
- Obszar Specjalnej Ochrony Siedlisk Ostoja Nidziańska PLH260003,
- Obszar Specjalnej Ochrony Siedlisk Ostoja Sobkowsko – Korytnicka PLH260032,
- Nadnidziański Obszar Chronionego Krajobrazu,
- Miechowsko – Działoszycki Obszar Chronionego Krajobrazu,
- Włoszczowsko – Jędrzejowski Obszar Chronionego Krajobrazu,
- Pomniki przyrody



Mapa nr 2 Obszary chronione na terenie Gminy Imielno



Źródło: <http://geoserwis.gdos.gov.pl/mapy/>

Legenda:

Legenda: ■ Użytki ekologiczne ■ Rezerваты ■ Parki Krajobrazowe ■ Parki Narodowe ■ Obszar Chronionego Krajobrazu ■ Zespoły Przyrodniczo Krajobrazowe ■ Natura 2000 – obszary ptasie ■ Natura 200 Obszary siedliskowe ■ Stanowiska dokumentujące ■ Pomnik przyrody ● lokalizacja szkół



Realizacja zadań ujętych w Planie nie będzie wpływać negatywnie na w/w formy ochrony przyrody. Realizacja dokumentu nie spowoduje zagrożeń dla środowiska wręcz przeciwnie może mieć pozytywny wpływ na środowisko naturalne. Wymiana instalacji elektrycznej zmniejszy zużycie energii elektrycznej. Wymiana starych pomocy dydaktycznych np. komputerów bez wątpienia wpłynie na zmniejszenie zużycia energii finalnej oraz zmniejszenie emisji substancji szkodliwych do powietrza. Przewidziane w dokumencie działania inwestycyjne będą realizowane na obiektach już istniejących. Ujęte w planie inwestycje (budynki) znajdują się na obszarach chronionego krajobrazu:

Wpływ projektów ujętych w Planie na ujęcia wody

Planowane inwestycje są także zgodne z warunkami ochrony ujęć wody na terenie Gminy Imielno




Spis tabel

Tabela 1 Struktura ludności gminy Imielno w latach 2014-2017	11
Tabela 2: Zmiany wskaźnika obciążenia demograficznego w latach 2014-2017	12
Tabela 3: Liczba osób bezrobotnych na terenie gminy Imielno w latach 2014-2017.....	17
Tabela 4: Wykaz szkół /przedszkoli na terenie Gminy Imielno	22
Tabela 5: Liczba uczniów/dzieci w poszczególnych szkołach na terenie Gminy Imielno	23
Tabela 6: Liczba uczniów dożywianych w szkole z terenu Gminy Imielno.....	25
Tabela 7: Liczba wypłacanych zasiłków szkolnych w latach szkolnych 1015/2016 - 2016/2017.....	26
Tabela 8 Kwalifikacje kadry pedagogicznej w placówkach oświatowych prowadzonych przez Gminę Imielno.....	28
Tabela 9 Stan bazy dydaktycznej	29
Tabela 10: Rozkłady wyników uczniów w szkołach z egzaminu gimnazjalnego 2018 w Gminie Imielno	32
Tabela 11 Wyniki szkół z terenu Gminy Imielno z egzaminu gimnazjalnego 2018	32
Tabela 12: Analiza SWOT	40

Spis wykresów

Wykres 1: Liczba mieszkańców gminy Imielno w latach 2014-2017	12
Wykres 2 Liczba podmiotów wpisanych do rejestru REGON na 1000 mieszkańców	13
Wykres 3: Dochód gminy Imielno w przeliczeniu na 1 mieszkańca	14
Wykres 4: Stopa bezrobocia w powiecie jędrzejewskim w latach 2014-2017	17
Wykres 5 Udział osób korzystających ze Środowiskowej Pomocy Społecznej	18
Wykres 6: Liczba dzieci i uczniów we wszystkich placówkach na terenie	24
Wykres 7 Wydatki przeznaczone na oświatę w latach 2016 – 2018 (w mln zł).....	35
Wykres 8: Stopa bezrobocia w powiecie jędrzejewskim w latach 2014-2017	37

PRZEWODNICZĄCY
RADY GMINY

Jan Grzelec



THE UNIVERSITY OF
MICHIGAN LIBRARY
ANN ARBOR, MICHIGAN