

Załącznik do Uchwały Nr IV.29.2019  
Rady Gminy w Imielnie  
z dnia 30 stycznia 2019r.

**Gminny Program Wspierania Rodziny  
na lata 2019 – 2021 dla Gminy Imielno**



**Imielno 2019r.**

## 1. Wstęp

W świetle założeń ustawy z dnia 9 czerwca 2011 roku o wspieraniu rodziny i systemie pieczy zastępczej (t.j. Dz. U. z 2018r. poz. 998 z późn. zm.) pomoc dziecku i jego rodzinie powinna mieć charakter interdyscyplinarny i być udzielana przez właściwych specjalistów w ramach zintegrowanego lokalnego systemu. Ważne jest, aby działania i decyzje względem rodziny były podejmowane przy współpracy wyspecjalizowanych instytucji (pomoc społeczna, szkoła, sąd, policja).

Konsekwencją powyższego na podstawie art. 176 pkt 1 w/w ustawy opracowany został trzyletni program wspierania rodziny. Podstawowym założeniem Gminnego Programu Wspierania Rodziny na lata 2019 – 2021 dla Gminy Imielno jest utworzenie spójnego systemu wsparcia dla rodzin przeżywających trudności w wypełnianiu funkcji opiekuńczo - wychowawczych, w celu przywrócenia im zdolności do wypełniania tych funkcji, poprzez pracę z rodziną oraz zapewnienie pomocy w opiece i wychowaniu dzieci. Realizowane w ramach niniejszego Programu zadania będą się koncentrować nie tylko na dziecku, ale na całej rodzinie, również w sytuacjach, gdy dziecko umieszczone zostanie poza rodziną biologiczną, w celu umożliwienia mu powrotu do środowiska rodzinnego.

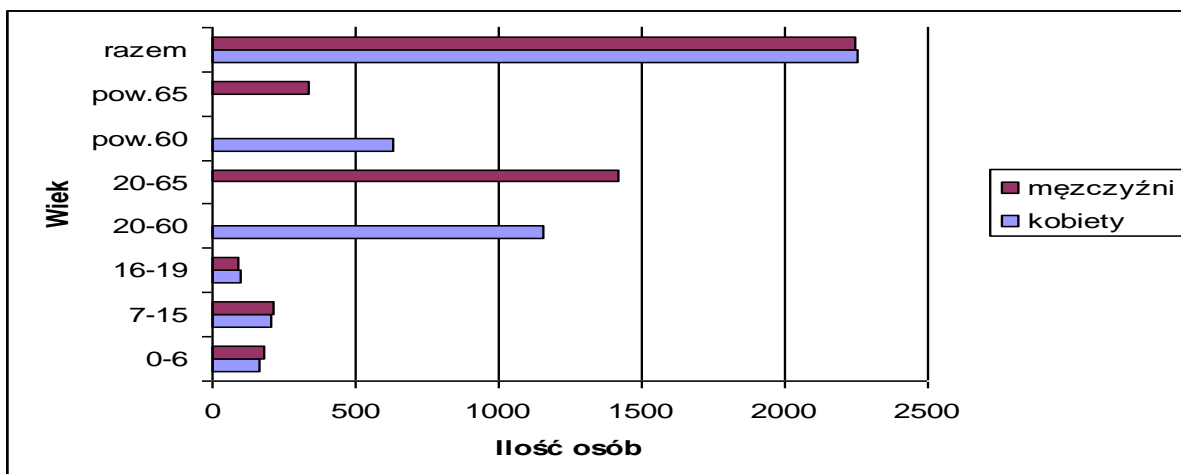
Zgodnie z ustawą o wspieraniu rodziny i systemie pieczy zastępczej do zadań własnych gminy należy:

- 1) opracowanie i realizacja 3-letnich gminnych programów wspierania rodziny;
- 2) tworzenie możliwości podnoszenia kwalifikacji przez asystentów rodziny;
- 3) tworzenie oraz rozwój systemu opieki nad dzieckiem, w tym placówek wsparcia dziennego, oraz praca z rodziną przeżywającą trudności w wypełnianiu funkcji opiekuńczo-wychowawczych przez:
  - a) zapewnienie rodzinie przeżywającej trudności wsparcia i pomocy asystenta rodziny oraz dostępu do specjalistycznego poradnictwa,
  - b) organizowanie szkoleń i tworzenie warunków do działania rodzin wspierających,
  - c) prowadzenie placówek wsparcia dziennego oraz zapewnienie w nich miejsc dla dzieci;
- 4) finansowanie:
  - a) podnoszenia kwalifikacji przez asystentów rodziny,
  - b) kosztów związanych z udzielaniem pomocy o której mowa w art. 29 ust. 2, ponoszonych przez rodziny wspierające w zakresie prowadzenia gospodarstwa domowego;
- 5) współfinansowanie pobytu dziecka w rodzinie zastępczej, rodzinnym domu dziecka, placówce opiekuńczo - wychowawczej, regionalnej placówce opiekuńczo - terapeutycznej lub interwencyjnym ośrodku preadopcyjnym;
- 6) sporządzanie sprawozdań rzeczowo - finansowych z zakresu wspierania rodziny oraz przekazywanie ich właściwemu wojewodzie w wersji elektronicznej, z zastosowaniem systemu teleinformatycznego,
- 7) prowadzenie monitoringu sytuacji dziecka z rodziny zagrożonej kryzysem lub przeżywającej trudności w wypełnianiu funkcji opiekuńczo - wychowawczej, zamieszkałego na terenie gminy.

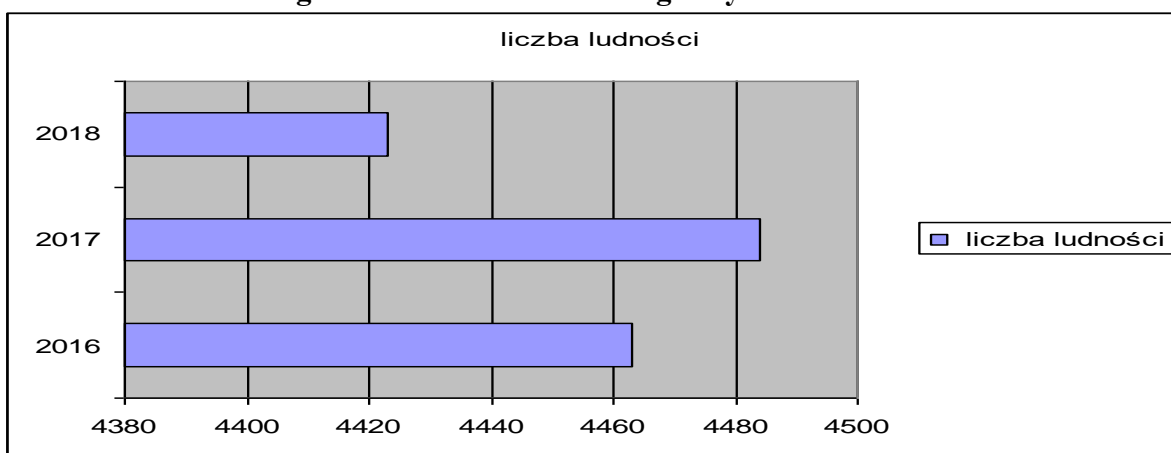
## 2. Charakterystyka społeczno – demograficzna Gminy Imielno

Gmina Imielno jest gminą wiejską, położoną w województwie świętokrzyskim, w powiecie jędrzejowskim. Gminę tworzą 22 miejscowości w 21 sołectwach.

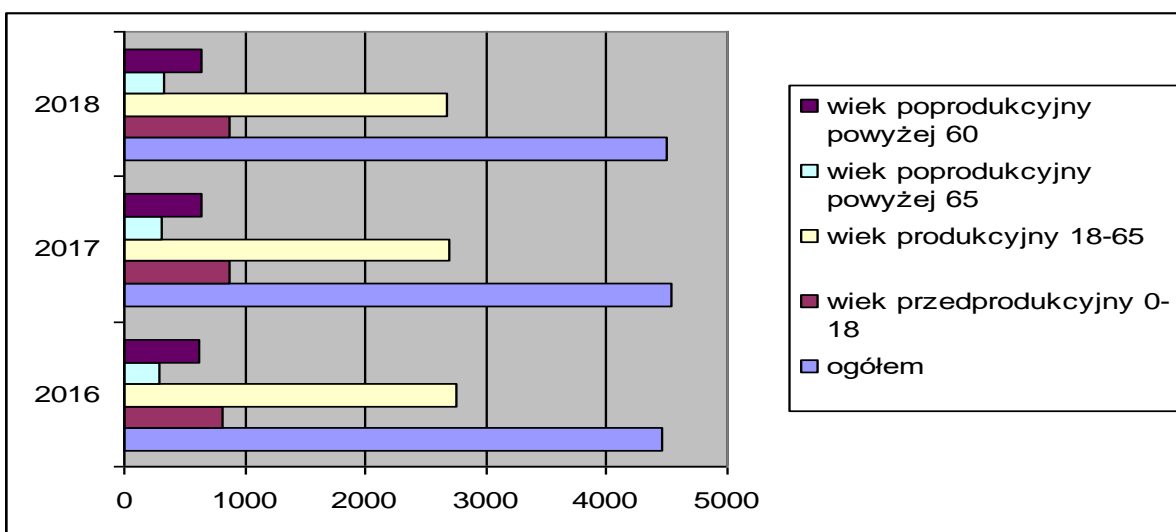
**Diagram liczby mieszkańców gminy Imielno w okresie 2016 -2018 roku**



**Diagram wieku mieszkańców gminy Imielno w 2018 roku**



**Diagram wieku mieszkańców gminy Imielno w okresie 2016 – 2018 wg aktywności zawodowej**



Na przestrzeni trzech lat liczba ludności utrzymuje się na zbliżonym poziomie, odnotowuje się lekki spadek ogólnej liczby mieszkańców gminy. Powyższe dane wskazują również iż na terenie Gminy Imielno przewagę stanowią kobiety.

Największą liczbę ludności gminy Imielno stanowią ludzie w wieku produkcyjnym. Wynik ten na przestrzeni trzech lat utrzymuje się na podobnym poziomie.

### 3. Diagnoza

Do analizy danych o rodzinach objętych wsparciem oraz określenia celów pracy z rodziną użyto poniższej Karty diagnostycznej.

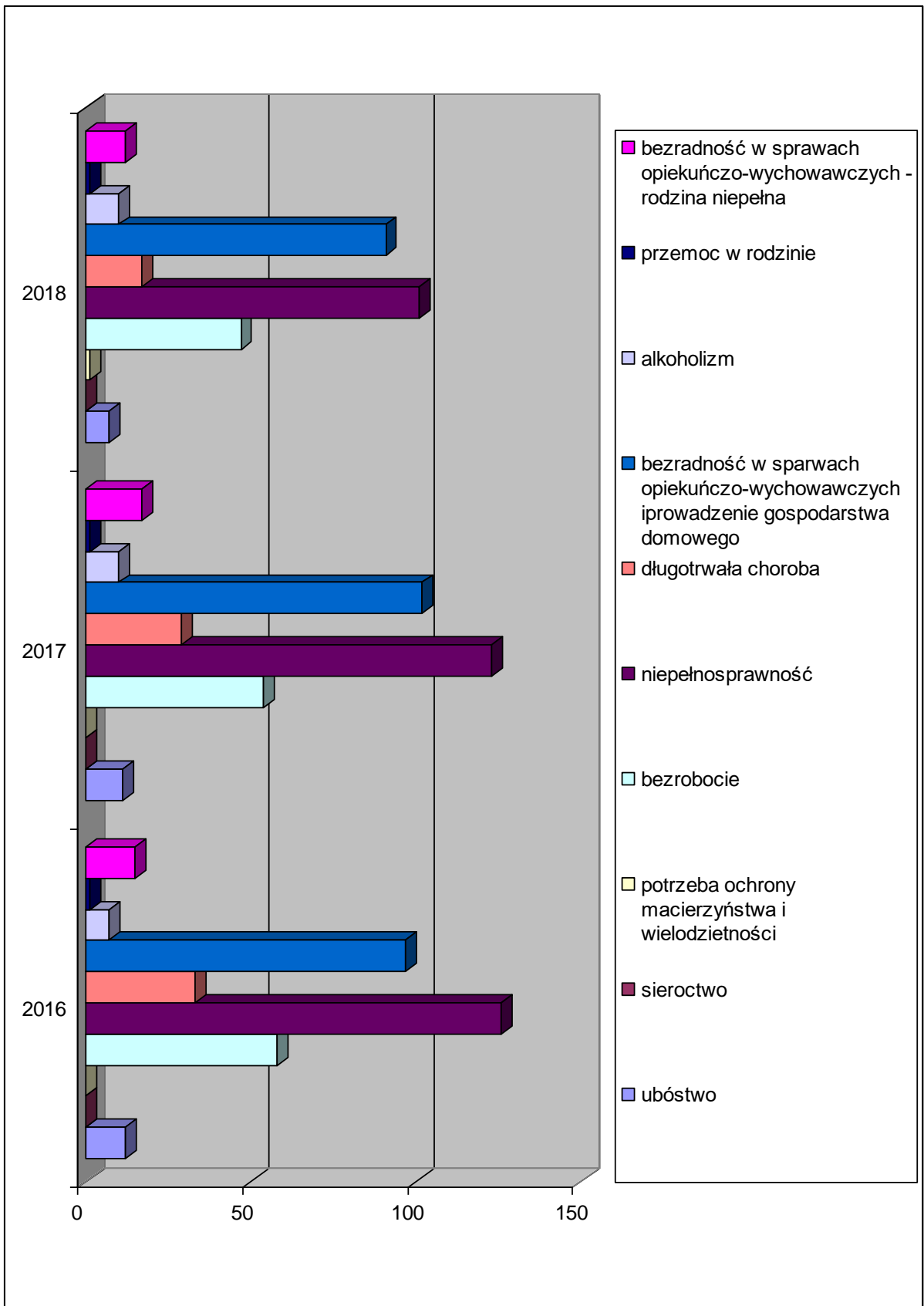
#### 3.1. Karta diagnostyczna

<b>Wyszczególnienie</b>	<b>2016</b>	<b>2017</b>	<b>2018</b>
Liczba mieszkańców	4463	4484	4423
Liczba dzieci w wieku 0-18 lat	810	865	865
Liczba rodzin korzystających z pomocy społecznej	316	315	265
Liczba wniosków o świadczenie wychowawcze	433	372	307
Liczba rodzin korzystających ze świadczeń rodzinnych	422	423	406
Liczba rodzin korzystających z funduszu alimentacyjnego	15	18	15
Liczba uczniów korzystających ze stypendiów socjalnych	211	182	115
Liczba uczniów korzystających z zasiłków szkolnych	7	12	1
Liczba rodzin korzystających z dodatków mieszkaniowych	0	0	1
Liczba wydanych Kart Dużej Rodziny	22	29	40
Liczba osób zgłoszonych do GKRPA o podjęcie postępowania o leczenie odwykowe	15	11	14
Liczba porad udzielonych w Punkcie Informacyjno - Konsultacyjnym	186	171	191
Liczba rodzin objętych procedurą „Niebieskiej Karty”	22	6	17
Liczba asystentów rodziny	1	1	1
Liczba rodzin korzystających ze wsparcia asystentów rodziny	10	10	9
Liczba dzieci przebywających w pieczy zastępczej	2	3	3

#### 3.2. Powody przyznania pomocy społecznej

Poniższy diagram przedstawia obrazowo powody przyznania pomocy społecznej wraz z liczbą osób z niej korzystających na przestrzeni trzech lat. Ustawa o pomocy społecznej wskazuje kilkanaście przyczyn ubiegania się o wsparcie z pomocy społecznej.

Na przestrzeni lat, jak obrazuje diagram, wśród dominujących powodów korzystania ze świadczeń pomocy społecznej znajdują się cztery przesłanki: niepełnosprawność, bezradność w sprawach opiekuńczo – wychowawczych i prowadzenia gospodarstwa domowego, bezrobocie i długotrwała choroba.



### 3.3. Koszty poniesione za pobyt dzieci umieszczonych w pieczy zastępczej

W wyniku dysfunkcji, które dotyczą rodziny objęte wsparciem dochodzi do sytuacji kryzysowych, kiedy należy zabezpieczyć dobro małoletnich dzieci poprzez umieszczenie w pieczy zastępczej.

Liczbę dzieci z terenu Gminy Imielno oraz koszty związane z tym pobytem przedstawiają poniższe tabele.

	2016r.	2017r.	2018r.
Liczba dzieci przebywających w pieczy zastępczej	2	3	3

	2016r.	2017r.	2018r.
Koszty poniesione za pobyt dzieci w pieczy zastępczej	3960,00	6173,32	13830,46

Na podstawie danych z powyższej tabeli widoczne jest, iż koszty ponoszone za pobyt dzieci w pieczy zastępczej systematycznie rosną. Jest to związane ze zwiększającym się udziałem procentowym gminy w kosztach oraz czasem pobytu dzieci w pieczy. W pierwszym roku pobytu dziecka koszt odpłatności to 10%, w drugim roku – 30%, a w trzecim i kolejnych latach - 50%. Źródło finansowania stanowią proporcjonalnie środki własne gminy i powiatu.

### 3.4. Rodziny objęte wsparciem przez asystenta rodziny

Rodziny objęte wsparciem przez asystenta rodziny.

	2016	2017	2018
Liczba asystentów rodziny	1	1	1
Liczba rodzin, w tym objętych wsparciem:	10	10	9
- do 3 miesięcy	0	0	0
- od 4 do 12 miesięcy	2	3	1
- powyżej 1 roku	8	7	8
Zakończona współpraca z rodziną, w tym z powodu:	3	2	0
- osiągnięcia celu	2	0	0
- braku efektów	0	1	0
-zaprzeczenia współpracy	1	1	0
Przeciętny czas pracy z rodziną w miesiącach	14	27	35

Praca z rodzinami dysfunkcyjnymi jest procesem długotrwałym i złożonym. Efekty pracy zależne są od aktywności rodzin, ich zaangażowania i potrzeby zmiany sposobu życia. Objęcie rodziny wsparciem asystenta rodziny oraz przedstawicieli innych instytucji i organizacji pomocowych nie zawsze gwarantuje przywrócenie rodzinie zdolności

do prawidłowego wypełniania funkcji opiekuńczo - wychowawczych czy minimalizacji występowania patologii lub uzależnienia.

#### 4. Analiza SWOT

<b>MOCNE STRONY</b>	<b>SŁABE STRONY</b>
<ul style="list-style-type: none"> <li>• obowiązujące akty prawne, programy oraz strategie,</li> <li>• dobrze działające instytucje w obszarze pomocy społecznej,</li> <li>• współpraca instytucji działających na rzecz rodziny np. Zespół Interdyscyplinarny i grupy robocze ds. przeciwdziałania przemocy w rodzinie,</li> <li>• działalność Gminnej Komisji Rozwiązywania Problemów Alkoholowych,</li> <li>• oferta wsparcia terapeutycznego dla rodzin i osób przeżywających problemy,</li> <li>• rozpowszechnianie wiedzy społeczno - ekonomicznej poprzez edukację i realizację zajęć przez certyfikowanych edukatorów,</li> <li>• wiedza i kwalifikacje pracowników instytucji pracujących na rzecz rodziny,</li> <li>• ustawiczne kształcenie kadry pomocy społecznej w zakresie umiejętności działania na rzecz rodziny i osób,</li> <li>• realizacja kampanii „Postaw na Rodzinę”,</li> <li>• dostępność usług opiekuńczych świadczonych osobom i rodzinom na terenie całej gminy,</li> <li>• zabezpieczenie w budżecie środków na realizację zadań z zakresu wspierania rodziny i pieczę zastępczą,</li> <li>• wspieranie rodzin przez asystenta rodziny.</li> </ul>	<ul style="list-style-type: none"> <li>• mała świadomość i wiedza społeczna na temat wspierania rodziny i pieczy zastępczej,</li> <li>• niska świadomość w wypełnianiu ról opiekuńczo - wychowawczych,</li> <li>• niski poziom aktywności klientów pomocy społecznej w zakresie wykorzystania własnych zasobów i możliwości w przewyciężaniu sytuacji kryzysowych,</li> <li>• brak rodzin wspierających,</li> <li>• mała oferta spędzania czasu wolnego przez dzieci i młodzież w okresie wakacji i ferii.</li> </ul>
<b>SZANSE</b>	<b>ZAGROŻENIA</b>
<ul style="list-style-type: none"> <li>• kształtowanie ogólnokrajowej polityki prorodzinnej,</li> <li>• współpraca rodzin dysfunkcyjnych z asystentem rodziny,</li> <li>• wzrost zainteresowania i zaangażowania społecznego na rzecz dziecka i rodziny.</li> </ul>	<ul style="list-style-type: none"> <li>• występowanie zjawiska osłabienia autorytetu rodziny i więzi międzypokoleniowych,</li> <li>• występowanie zjawisk patologicznych, takich jak agresja, przemoc w rodzinie, wandalizm, uzależnienia od alkoholu i innych środków uzależniających,</li> <li>• uzależnienie świadczeniobiorców pomocy społecznej od otrzymywanej pomocy finansowej i duża liczba osób długotrwale z niej korzystających,</li> <li>• osłabianie się funkcji opiekuńczej rodziny,</li> </ul>

	<ul style="list-style-type: none"> <li>• występowanie zjawiska przerzucania odpowiedzialności za wychowanie dzieci na inne podmioty i instytucje,</li> <li>• brak zainteresowania rodziców problemami dziecka i formą spędzania przez nie wolnego czasu,</li> <li>• brak umiejętności szukania pomocy w sytuacjach kryzysowych i ryzykownych,</li> <li>• skomplikowane i niespójne przepisy prawa, biurokratyzacja,</li> <li>• brak możliwości zaspokojenia uzasadnionych potrzeb w zakresie mieszkań socjalnych oraz budownictwa komunalnego,</li> </ul>
--	---

Sprawnie działające instytucje na szczeblu gminnym mogą przeciwdziałać zjawiskom niepożądanym i dążyć do ich marginalizacji. Korzystając z szans, doskonaląc metody działania, kształtując odpowiednią politykę społeczną gminy można wiele zmienić. Z analizy SWOT wynika, że posiadane zasoby powinny stanowić solidną podstawę do skutecznych działań w przyszłości i wyznaczają kierunki działań na kolejne lata.

## 5. Cele programu

### Cel główny:

Skuteczne wspieranie rodziców w wypełnianiu ich funkcji opiekuńczo-wychowawczych.

### Cele szczegółowe :

1. Prowadzenie działalności profilaktycznej sprzyjającej umacnianiu rodziny i wypełnianiu przez nią roli opiekuńczo - wychowawczej.
2. Zapewnienie rodzinom zagrożonym umieszczeniem dzieci w pieczy zastępczej pomocy w przezwyciężeniu problemów opiekuńczo - wychowawczych.
3. Podejmowanie działań na rzecz powrotu dziecka do rodziny naturalnej.

## 6. Zadania i realizacja programu

**Cel 1** - Prowadzenie działalności profilaktycznej sprzyjającej umacnianiu rodziny i wypełnianiu przez nią roli opiekuńczo-wychowawczej

Zadania programu	Realizatorzy
realizacja programów mających na celu podnoszenie kompetencji opiekuńczo-wychowawczych rodziców	GOPS, PCPR, pracownie profilaktyczne
wspieranie rodziców w wychowaniu i edukacji dzieci oraz zagospodarowaniu czasu wolnego dzieci i młodzieży	GOPS, szkoły
wspieranie materialne rodzin z systemu pomocy społecznej i świadczeń rodzinnych	GOPS
wspieranie kobiet w ciąży i rodzin zgodnie z ustawą z 4 listopada 2016r. o wsparciu kobiet w ciąży i rodzin „Za życiem”	GOPS, placówki służby zdrowia



**Cel 2 - Zapewnienie rodzinom zagrożonym umieszczeniem dzieci w pieczy zastępczej pomocy w przezwyciężeniu problemów opiekuńczo-wychowawczych**

<b>Zadania programu</b>	<b>Realizatorzy</b>
zabezpieczenie rodzinom pomocy socjalnej (świadczenia pieniężne i niepieniężne)	GOPS
zabezpieczenie pomocy specjalistycznej w różnych obszarach (uzależnienia, przemoc w rodzinie, niepełnosprawność)	GOPS, GKRPA, Rodzinny Punkt Informacyjno – Konsultacyjny do spraw uzależnień i przemocy, organizacje pozarządowe
zapewnienie pomocy rodzinom w formie pracy z asystentem rodziny	GOPS, Sąd Rodzinny
prowadzenie monitoringu sytuacji dziecka z rodziny dysfunkcyjnej po zakończeniu współpracy z asystentem rodziny	GOPS
rozwijanie interdyscyplinarnego podejścia do rozwiązywania problemów rodzin	Zespół Interdyscyplinarny, Policja, Sąd Rodzinny, kuratorzy
wspieranie rodziny poprzez zapewnienie opieki nad dzieckiem w placówce wsparcia dziennego	Placówki wsparcia dziennego

**Cel 3 - Podejmowanie działań na rzecz powrotu dziecka do rodziny naturalnej**

<b>Zadania programu</b>	<b>Realizatorzy</b>
współpraca z koordynatorem rodzinnej pieczy zastępczej	PCPR, placówki opiekuńczo – wychowawcze, asystent rodziny
udział w spotkaniach Zespołu ds. okresowej oceny sytuacji dziecka przebywającego w pieczy zastępczej	PCPR, Dom Dziecka Nagłowice, Placówka opiekuńczo – wychowawcza, asystent rodziny.

## **7. Przewidywane efekty**

Dzięki realizacji założonego celu głównego oraz poszczególnych celów szczegółowych przez poszczególne podmioty i instytucje zakłada się, że zostaną stworzone odpowiednie warunki i możliwości dla wszechstronnej i skutecznej pomocy rodzinie. Ponadto zakłada się rozwój profesjonalnych form pomocy rodzinie, a w konsekwencji poprawę funkcjonowania rodzin zagrożonych wykluczeniem społecznym i wymagających wsparcia. Ważnym założeniem jest zmniejszenie ilości dzieci umieszczanych w pieczy zastępczej i reintegracja rodzin naturalnych poprzez powrót dziecka do naturalnego środowiska rodzinnego.

## **8. Realizatorzy i partnerzy programu**

Cele i zadania określone w Gminnym Programie Wspierania Rodziny na lata 2019 – 2021 dla Gminy Imielno powinny być przede wszystkim realizowane przez instytucje o zasięgu gminnym we współpracy z instytucjami powiatowymi, do zadań których należy praca z rodziną

i dzieckiem oraz organizacje pozarządowe i inne podmioty realizujące zadania zlecone przez Gminę.

Podmioty oferujące wsparcie i pomoc rodzinom z dziećmi na terenie gminy to:

- Gminny Ośrodek Pomocy Społecznej w Imielnie,
- Gminna Komisja Rozwiązywania Problemów Alkoholowych w Imielnie,
- Zespół Interdyscyplinarny do spraw przeciwdziałania przemocy w rodzinie,
- Rodzinny Punkt Informacyjny – Konsultacyjny do spraw uzależnień i przemocy,
- placówki oświatowe,
- placówki służby zdrowia.

Na terenie powiatu wsparcie i pomoc rodzinom oferują:

- Powiatowe Centrum Pomocy Rodzinie w Jędrzejowie,
- Powiatowy Urząd Pracy w Jędrzejowie,
- Sąd Rejonowy w Jędrzejowie,
- Komenda Powiatowa Policji w Jędrzejowie,
- placówki prowadzące działalność leczniczą i terapeutyczną;

## **9. Źródła finansowania programu**

Źródła finansowania zadań określone będą w uchwałach budżetowych na kolejne lata. Źródłem finansowania zadań Gminnego Programu Wspierania Rodziny na lata 2019 -2021 dla Gminy Imielno są środki finansowe poszczególnych podmiotów odpowiedzialnych za realizację zadań określonych w ustawie z dnia 9 czerwca 2011r. o wspieraniu rodziny i systemie pieczy zastępczej, a także środki uzyskane z dotacji i środków pozabudżetowych pozyskanych z innych źródeł.

## **10. Sposób kontroli realizacji programu**

Gminny Program Wspierania Rodziny na lata 2019 – 2021 dla Gminy Imielno jest dokumentem otwartym i długofalowym. Będzie on realizowany przy współpracy lokalnego samorządu, instytucji i innych podmiotów zajmujących się pracą na rzecz rodziny.

Program stanowi dokument określający cele i zadania, tak więc wymaga oceny i weryfikacji efektywności realizacji poszczególnych zadań. Monitoring Programu będzie polegał na corocznym gromadzeniu i analizie informacji o stanie jego realizacji. Obszarem monitorowania Programu będą wyznaczone zadania zgodnie z wyznaczonymi celami szczegółowymi.

Zgodnie z art. 179 ustawy o wspieraniu rodziny i systemie pieczy zastępczej w terminie do 31 marca każdego roku wójt składa radzie gminy roczne sprawozdanie z realizacji zadań z zakresu wspierania rodziny oraz przedstawia potrzeby związane z realizacją zadań.

Sprawozdania rzeczowo – finansowe z zakresu wspierania rodziny i systemu pieczy zastępczej będą sporządzane i przekazywane wojewodzie w wersji elektronicznej, z zastosowaniem systemu teleinformatycznego.